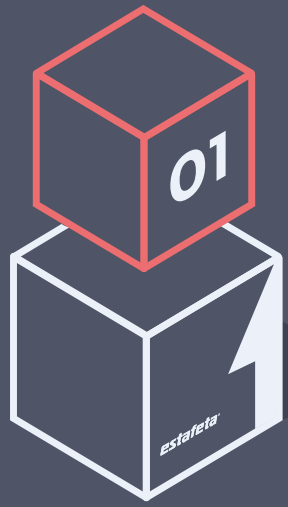


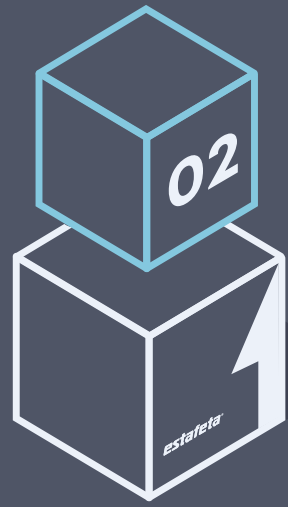
estafeta[®]



INFORME DE SOSTENIBILIDAD 2022



ALCANCE DEL INFORME 04



CARTA DEL DIRECTOR 06



PERFIL DE LA ORGANIZACIÓN 08

- Cifras Estafeta 10
- Portafolio de Servicios 12
- Empresas de Estafeta 16
- Distribución Geográfica 18
- Premios, reconocimientos y distintivos 20
- Cámaras y asociaciones 22



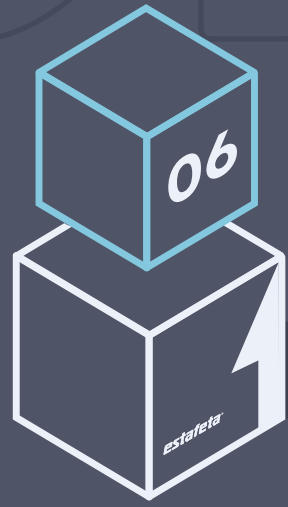
NUESTRA ORGANIZACIÓN 24

- Estrategia de sostenibilidad 24
- Grupos de interés 26
- Análisis de materialidad 28
- Gobierno corporativo 30
- Ética en los negocios 32
- Mecanismo de denuncia 34
- Sedex Members Ethical Trade Audit 36
- Abastecimiento responsable 38

CONTENIDO

NUESTRA GENTE 40

- Distribución Geográfica por Regional 41
- Crecimiento de la plantilla y colaboradores por tipo de contrato 42
- Seguridad Vial 44
- Salud y Seguridad 48
- NOM 035 52
- Línea de Ayuda 54
- Cultura Estafeta 56
- Diversidad, equidad e inclusión 58
- Capacitación 62



NUESTRAS COMUNIDADES 64

- Voluntariado 64
- Donativos 65
- Apoyo proyectos de emprendimiento 72
- Logística Accesible 73
- Reforestación virtual 74
- Cursos virtuales niñez Estafeta 76
- Centro Académico y Sociocultural de Estafeta 78



NUESTRO PLANETA 80

- Huella de Carbono 82
- Agua 84
- Energía 85
- Programas Ambientales 86



ÍNDICE GRI 94



METAS ODS 104

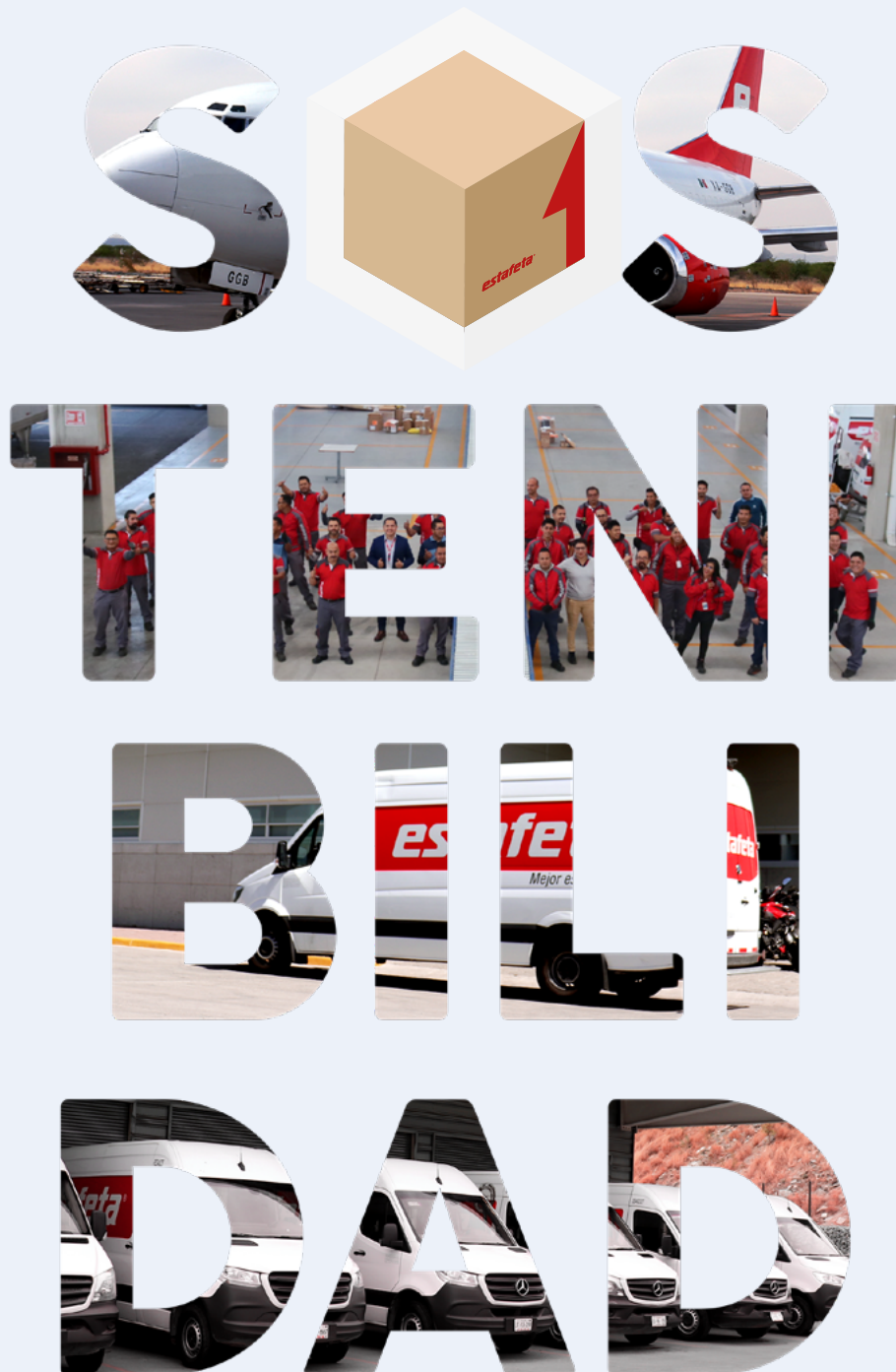
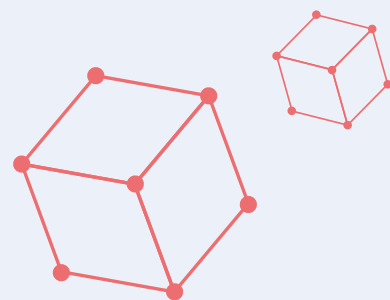


ALCANCE DEL INFORME

GRI 2-1, 2-3

Este documento es el décimo Informe de Sostenibilidad elaborado por Estafeta Mexicana S.A. de C.V. Los datos presentados se obtuvieron a través de sistemas de gestión interna y corresponden al período comprendido del 1 de enero al 31 de diciembre del 2022.

El informe muestra la estrategia ambiental, social y de gobernanza de Estafeta, establecida en su Modelo de Sostenibilidad y alineada a los estándares del Global Reporting Initiative (GRI), a Sustainability Accounting Standards Board (SASB), a los Diez Principios de Pacto Mundial de las Naciones Unidas y a los Objetivos de Desarrollo Sostenible (ODS).



Naturaleza de la propiedad y forma jurídica:

Sociedad Anónima de Capital Variable



SITIO WEB:

www.estafeta.com



DIRECCIÓN GENERAL:

Ingo Babrikowski.



SECTOR EMPRESARIAL:

Logística.



ACTIVIDAD:

Servicios logísticos, mensajería y paquetería.



COBERTURA:

Estafeta tiene cobertura nacional e internacional, llega a 220 países, el corporativo está ubicado en la Ciudad de México; Avenida José Vasconcelos No. 105, Piso 4, Colonia Hipódromo Condesa, C.P 06170.

Difusión del Informe Anual de Sostenibilidad:



SITIO WEB:

<https://www.estafeta.com/Conocenos/Responsabilidad-Social>



FECHA DE PUBLICACIÓN DEL INFORME ANTERIOR:

Julio 2022.



FECHA DE PUBLICACIÓN DEL INFORME 2022:

Julio 2023.



Contacto:

Astrid Martínez Belmont.

Gerente de Capacitación, Comunicación Interna y Responsabilidad Social.

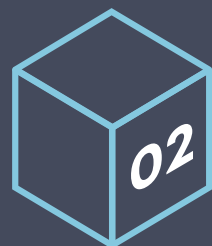


+52 (55) 52429100.



INGO BABRIKOWSKI

DIRECTOR GENERAL



CARTA DEL DIRECTOR

GRI 2-16, 2-22, 203-1

Desde hace diez años generamos un compromiso de transparencia con nuestros grupos de interés, por comunicar los resultados de la empresa en temas ambientales, sociales y de gobierno corporativo. Los resultados mostrados en este informe son el reflejo del trabajo de los más de 12,000 colaboradores en todos los niveles de la organización y muestran los logros y retos más significativos del 2022.

La información mostrada se encuentra alineada a nuestro Modelo de Sostenibilidad, el cual busca a través de diferentes acciones y programas impactar de manera positiva a Nuestra Gente, Nuestras Comunidades y Nuestro Planeta, soportado por sistemas de gestión y cumplimiento normativo.

Si bien este año, fue un período de retos importantes en el que continuamos enfrentándonos a una pandemia ocasionada por COVID-19, a los estragos de una guerra entre Ucrania y Rusia que complicaron el panorama económico, así como a cambios en la legislación como la carta porte, no perdimos de vista nuestro objetivo: seguir ofreciendo un servicio de calidad, cuidando el costo y siendo sostenibles.

Logramos un crecimiento en el número de colaboradores; nuestra convicción es mantener la formalidad y la calidad de los empleos en el segmento de la mensajería. Nos posicionamos dentro de las 100 mejores empresas para trabajar en México, de acuerdo con Great Place to Work®, siendo nuestro compromiso, ante cualquier crisis, mantener al equipo dando certeza a ellos y a sus familias.

Nuestras inversiones fueron destinadas en un 70% a la adquisición y renovación de flota, 20% infraestructura y el 10% a tecnología y sistemas.

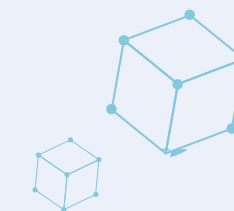
Incorporamos el lenguaje natural a nuestra plataforma Omnicanal, lo que ha permitido que nuestro *Bot* pueda hablar directamente con clientes pertenecientes a diferentes grupos de edad. Gracias a ésta y otras innovaciones en nuestra plataforma de contacto, fuimos acreedores a diferentes premios a la calidad en la atención al cliente. A nivel Latinoamérica: a la **Mejor Estrategia Multicanal/Omnicanal** y cuatro premios en la Ciudad de México en el mismo segmento.

Nos ocupamos por incrementar nuestras acciones en favor de una cadena de distribución sostenible. Entre nuestros logros más relevantes están la electrificación de la flota al incorporar 35 unidades eléctricas.

Proyectos como “Ciclogística” piloteado con el Instituto de Políticas para el Transporte y el Desarrollo (ITDP) fortaleció nuestro servicio Envíos Verdes®, además de la creación de una red de Pick Up and Delivery Options (PUDOS) que nos permite evitar intentos fallidos de entrega que lleven a nuestros vehículos a recorrer kilómetros adicionales y servicios opcionales que ofrecen al cliente la oportunidad de reprogramar su fecha, hora y lugar de entrega.

Con el programa EnBio®, estamos invitando a nuestros clientes a realizar una pequeña aportación al contratar un servicio, cuyo monto será destinado a la compensación de la huella ambiental de su envío.

Los resultados que presentamos en este informe muestran los esfuerzos que se han realizado gracias al talento de nuestra gente y al compromiso por ser una empresa sostenible, haciendo de la logística una herramienta que acerque personas y conecte negocios.





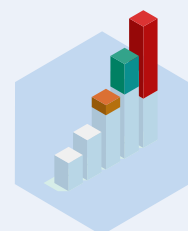
PERFIL DE LA ORGANIZACIÓN

GRI 2-1



MISIÓN

Ofrecer servicios de mensajería, paquetería y soluciones logísticas apegadas a estándares excepcionales de calidad y servicio, con base en una extensa red de transporte aéreo y terrestre, una plataforma tecnológica de punta y colaboradores altamente capacitados y orientados al cliente.



VISIÓN

Convertirnos en el socio estratégico líder en soluciones logísticas de México.

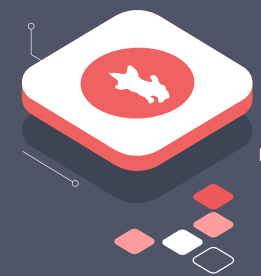


PROPÓSITO SUPERIOR

“Acercar personas y conectar negocios nos mueve”



VALORES



SEGURIDAD.

Cuidamos la integridad de nuestra gente, de nuestros clientes, de sus envíos y de la comunidad.

ALEGRÍA POR SERVIR.

Honramos promesas, solucionamos, somos ágiles, estamos disponibles y vamos más allá.



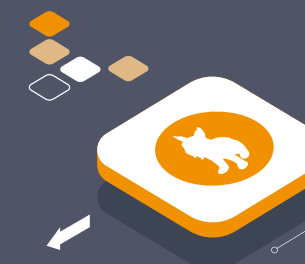
SENTIDO HUMANO.

Somos un equipo íntegro, nos conducimos con respeto, confianza, humildad y justicia para trascender en la comunidad.



EFICIENCIA, MENOS, ES MÁS.

Ejecutamos con responsabilidad y disciplina, optimizando los recursos para cumplir nuestros compromisos.



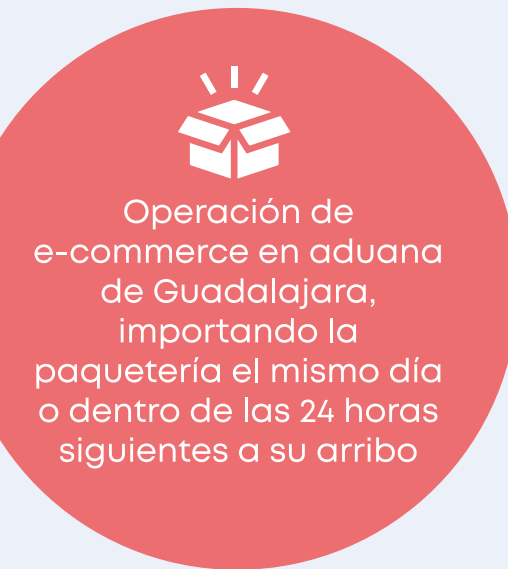
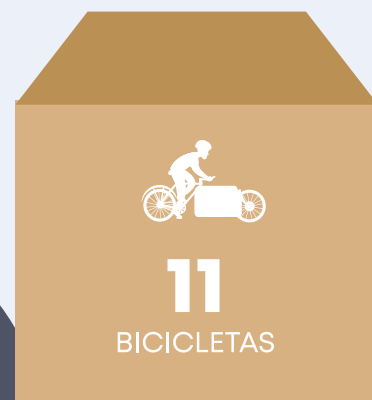
CONECTAMOS CON EL FUTURO.

Somos ágiles ante el cambio. Ponemos a disposición todo nuestro potencial y recursos para transformarnos.



CIFRAS ESTAFETA

GRI 2-1, 2-6, 2-7



PORTAFOLIO DE SERVICIOS

GRI 2-1, 2-6

En Estafeta trabajamos con un modelo de operación basado en la sostenibilidad ambiental, social y financiera. A través de nuestra red operativa es posible conectar con el 95% de la población mexicana y con nuestros partners internacionales a más de 220 países en el mundo.

Llegamos a miles de clientes particulares que compran y venden en línea, apoyamos el comercio internacional de importación, exportación de y hacia México, acelerando la logística de cualquier negocio.

Atendemos clientes de diversos sectores económicos que tienen necesidad de servicios logísticos:

SECTOR	PARTICIPACIÓN
Marketplace	14%
Otros	14%
Textil y calzado	13%
Automotriz	12%
Retail	9%
Consumo	7%
Operadores logísticos	7%
High-Tech/ Telecomunicaciones	6%
Industrial	5%
Venta directa	5%
Financiera	3%
Gobierno	2%
Pharma	2%



VERTICALES

Estamos focalizados en:

Venta Directa

Automotriz

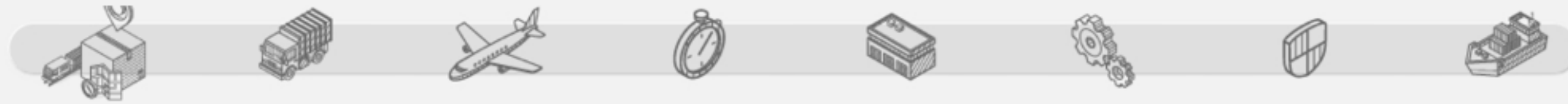
Hi-Tech

Consumo

Pharma

Departamental

EVOLUCIONAMOS COMO INTEGRADOR LOGÍSTICO OFRECIENDO SOLUCIONES END TO END.



estafeta[®]
Supply Chain

UBICACIONES SUPPLY CHAIN

MTY

- Almacén 18,000 sq
- Cámara fría

AZC I Y II

- Almacén 9,700 sq

SMO I

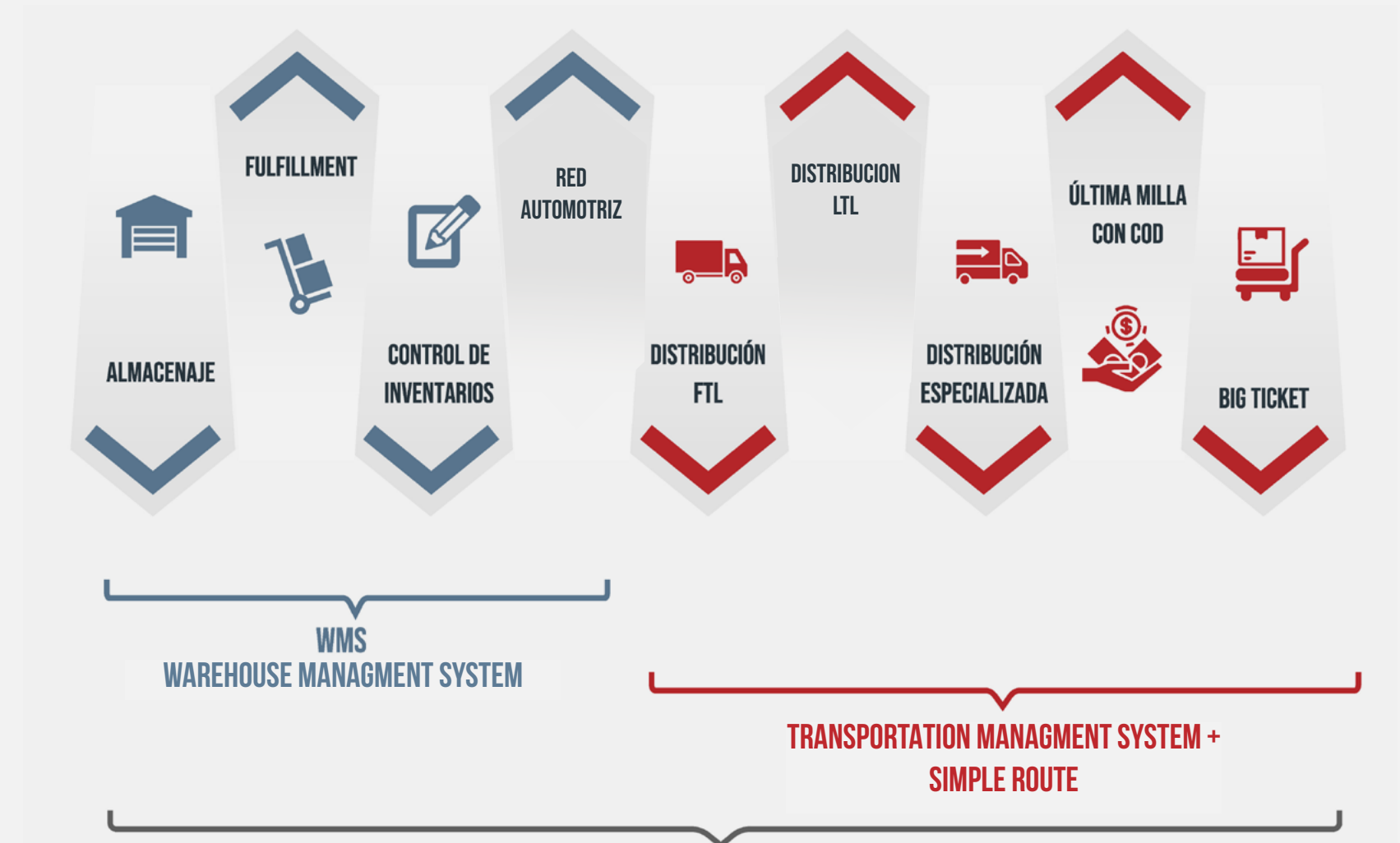
- Almacén 17,083 sq

SMO III

- Almacén 17,548 sq

TULE

- Almacén 14,000 sq



Plataforma de seguimiento y rastreo
(Track and trace) con información centralizada de sus servicios

EMPRESAS DE ESTAFETA

GRI 2-2



estafeta[®]
Estafeta Mexicana S.A. de C.V.

MITES 

 **TRA**
TRANSLOGÍSTICA
S.A. de C.V. Servicio Público Federal

estafeta[®]
cargo 

estafeta[®]
Supply Chain

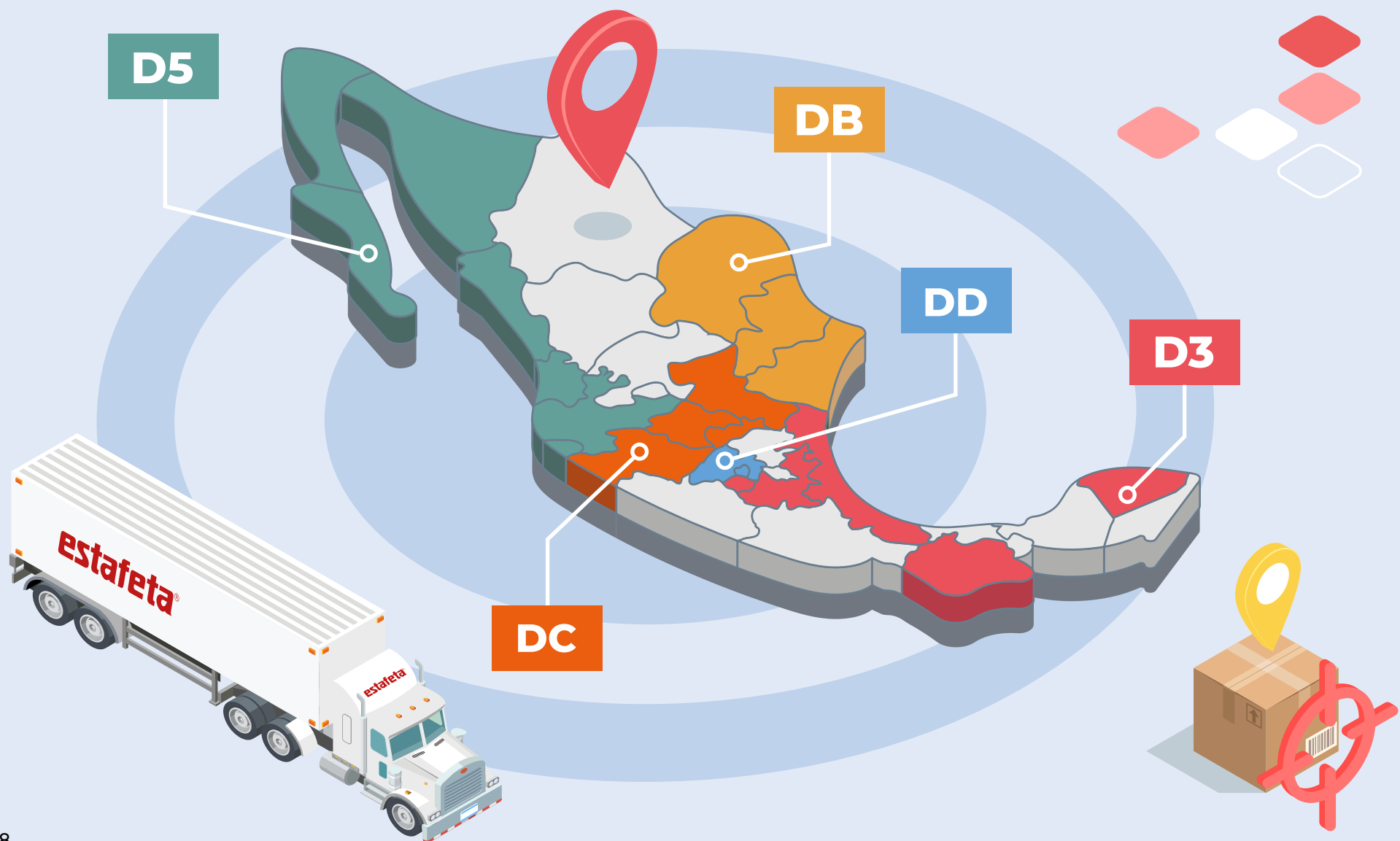
 **estafeta**[®]
Mensajería Metropolitana, S.A. de C.V.

 **ADC**
AUTOTRANSPORTES
DE DISTRIBUCIÓN Y CONSOLIDACIÓN
S.A. de C.V. Servicio Público Federal

 **CIC estafeta**[®]
Centros de Intercambio de Carga Expres Estafeta S.A. de C.V.

 **TT**
TRANSPORTADORA TERRESTRE
S.A. de C.V. Servicio Público Federal

DISTRIBUCIÓN GEOGRÁFICA



PREMIOS, RECONOCIMIENTOS Y DISTINTIVOS



Certificación OEA- Operador Económico Autorizado, otorgado por el Servicio de Administración Tributaria (SAT), cuyo objetivo es fortalecer la seguridad de la cadena logística de comercio exterior.



Certificación CTPAT Customs-Trade Partnership Against Terrorism, programa voluntario de seguridad de la cadena de suministro dirigido por la Aduana y Protección Fronteriza (CBP) de Estados Unidos, cuyo objetivo es fortalecer la seguridad de la cadena logística de comercio exterior, obtenida para Mensajería Metropolitana, S.A. de C.V., y Autotransportes de Distribución y Consolidación, S.A de C.V.



Distintivo Empresa Socialmente Responsable por décimo año consecutivo, entregado por CEMEFI y AliaRSE.



Distintivo Éntrale, alianza por la inclusión laboral, iniciativa del Consejo Mexicano de Negocios, otorgado por contar con buenas prácticas de inclusión y promover oportunidades laborales en Personas con Discapacidad.



Distintivo Bienestar Laboral, categoría bronce, otorgado por Karan Consulting Group, por los resultados obtenidos en la evaluación de la NOM-035.



IOSA, IATA Operational Safety Audit, sistema de evaluación internacional diseñado para valorar los sistemas de gestión y control de operaciones del transporte aéreo, la cual es otorgada por la Asociación Internacional de Transporte Aéreo (IATA) a la que Estafeta Carga Aérea pertenece.



Posición **30 de Los Mejores Lugares para Trabajar en México 2022**, otorgado por Great Place to Work.



Premio Nacional de Seguridad Vial, certificación como Empresa Segura otorgada por la Asociación Nacional de Transporte Privado (ANTP).



Transporte Limpio, otorgado por la Secretaría de Medio Ambiente y Recursos Naturales (SEMARNAT).



Premio LATAM ALOIC 2022, Reconocimiento Plata por la mejor estrategia multicanal.



2do lugar Mejor uso de tecnología CX, 3er lugar Mejor Estrategia CX, 3er lugar Mejor Estrategia de Multicanal / Omnicanal, del Premio LATAM / Premio Nacional Instituto Mexicano de Teleservicios IMT





CÁMARAS Y ASOCIACIONES

GRI 2-28





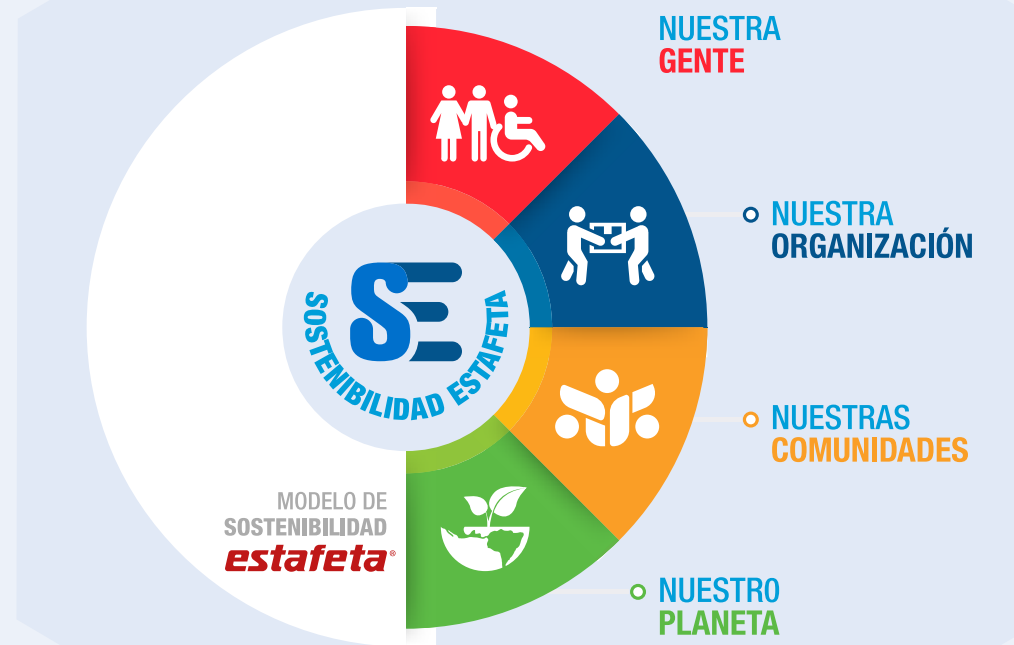
ESTRATEGIA DE SOSTENIBILIDAD

GRI 2-16, 2-22, 2-29

Trabajamos por un negocio sostenible en todos los niveles, convencidos que es el camino a través del cual creamos valor a largo plazo y bien común.

Inspirados en nuestro propósito superior: “Acercar personas y conectar negocios nos mueve”, en nuestros valores y en la innovación, apostamos por un servicio diferente, ético, de alta calidad y responsable. A través de nuestro Modelo de Sostenibilidad enfocamos los esfuerzos en cuatro áreas estratégicas para lograrlo:

**NUESTRO PLANETA, NUESTRA GENTE,
NUESTRAS COMUNIDADES Y NUESTRA ORGANIZACIÓN.**



CRITERIOS ESG



Apoyamos a Pacto Mundial

Environmental
Social
Governance

Derechos Humanos



Trabajo



Medio Ambiente



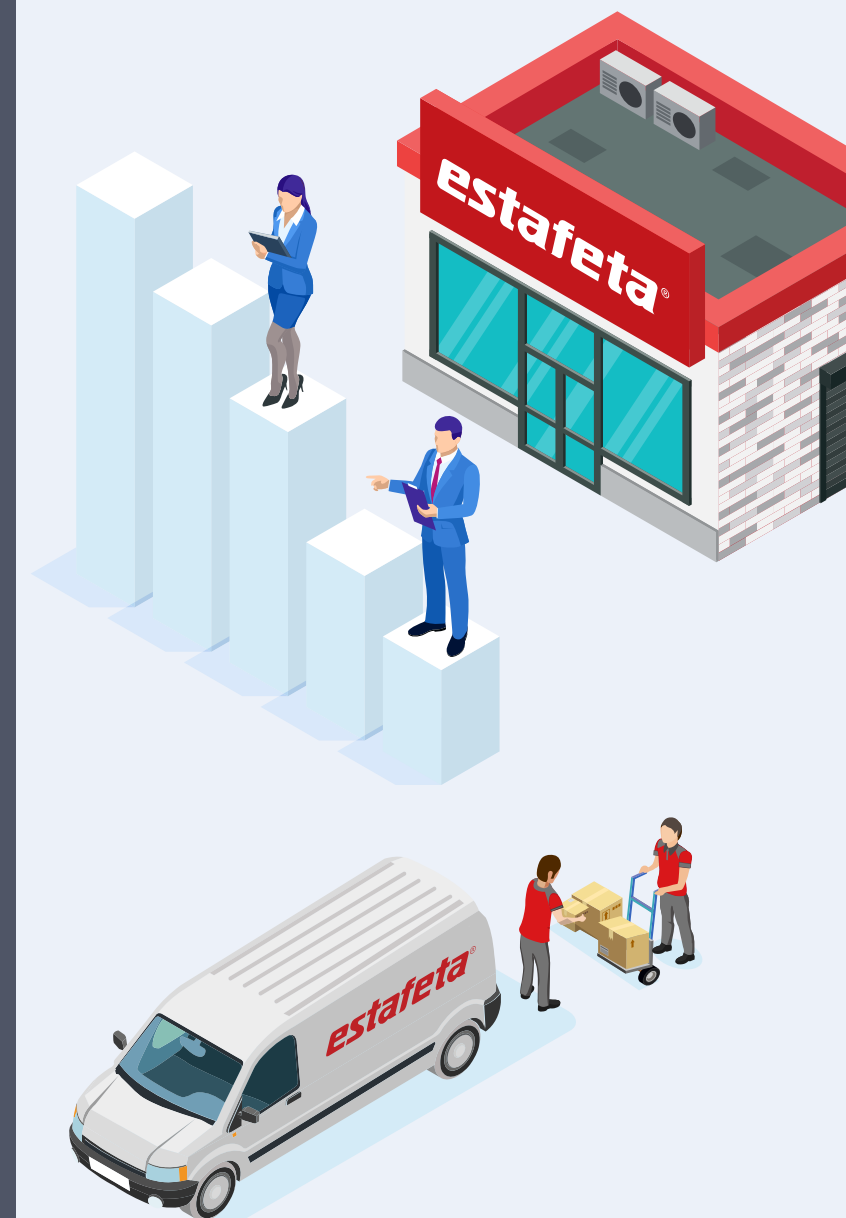
Lucha contra la Corrupción



GRUPOS DE INTERÉS

GRI 2-29, 3-1

GRUPO DE INTERÉS	IMPACTO	MECANISMO DE COMUNICACIÓN Y PARTICIPACIÓN	GRUPO DE INTERÉS	IMPACTO	MECANISMO DE COMUNICACIÓN Y PARTICIPACIÓN
 ACCIONISTAS	DIRECTO	<ul style="list-style-type: none"> Juntas de Consejo Informe de Sostenibilidad Informe Financiero 	 PROVEEDORES	DIRECTO	<ul style="list-style-type: none"> Visitas Proceso de selección, evaluación y desarrollo de proveedores Código de Ética y Conducta de Proveedores Correo electrónico
 COLABORADORES	DIRECTO	<ul style="list-style-type: none"> Línea de denuncia “Estafeta Contigo” Retroalimentación para evaluación de objetivos a través de PADDE Línea de Ayuda Orienta PAE Estafeta El Mensajero, revista de publicación interna, comunicados y tableros de comunicación interna Red Social Corporativa 	 GOBIERNO	INDIRECTO	<ul style="list-style-type: none"> Reuniones con cámaras y órganos empresariales Participación en foros y comités
 CLIENTES	DIRECTO	<ul style="list-style-type: none"> Recepción de quejas a través de la página https://www.estafeta.com/Contacto Encuestas de satisfacción a clientes Redes Sociales y contenido Web Bots Whatsapp +52 55 5270 8300 Canales tradicionales 55 52708300 y 800 3782338 Plataforma Multicanal/Omnicanal Medios Digitales 	 COMUNIDADES	INDIRECTO	<ul style="list-style-type: none"> Reuniones semestrales Diagnóstico participativo en comunidades Centros Académicos y Socioculturales de Estafeta
 CONCESIONARIOS	DIRECTO	<ul style="list-style-type: none"> Reuniones mensuales Boletines Gacetas 	 ORGANIZACIONES DE LA SOCIEDAD CIVIL	INDIRECTO	<ul style="list-style-type: none"> Publicación de convocatorias de donaciones en especie Correo electrónico responsabilidad.social@estafeta.com
			 COMPETIDORES	INDIRECTO	<ul style="list-style-type: none"> Participación en ferias, foros y eventos del sector



ANÁLISIS DE MATERIALIDAD

GRI 3-1, 3-2

Con la intención de involucrar a nuestros grupos de interés en la estrategia de sostenibilidad y contribuir de manera significativa a resolver desafíos globales, durante 2022 llevamos a cabo un ejercicio de materialidad, logrando identificar temas relevantes, así como riesgos potenciales.



01 Selección preliminar de temas relevantes

Investigación inicial de la industria, competidores, tendencias y benchmark para determinar de manera preliminar los temas materiales a profundizar durante el estudio.

02 Definición de grupos de interés (GI), muestras y medios de consulta

Identificar los grupos de interés dentro del alcance e intereses de Estafeta, número mínimo de muestras y los medios de consulta para obtener hallazgos de valor.

03 Proceso de consulta

Período de tiempo para contactar a los grupos de interés y aplicar los mecanismos de consulta para recopilar información.

04 Procesamiento de resultados

Análisis cualitativo y cuantitativo de los resultados obtenidos.

05 Análisis final

Integración de la matriz de materialidad final, incluyendo las oportunidades y brechas encontradas.

HERRAMIENTAS

Encuesta

Formato a completar a través de Google Forms.

Se centró en recopilar información de escalas para priorizar los temas y apertura para recibir información cualitativa.

- Información cualitativa y cuantitativa
- Alineación a pilares ESG
- Información de comunicación
- Rendimiento Estafeta en temas materiales

Entrevista

Guión general preparado y tropicalizado por persona.

Conversación abierta para obtener hallazgos estratégicos de carácter cualitativo y calificaciones a los temas materiales preliminares.

- Adaptada a cada entrevistado y cada grupo de interés
- Profundización en temas específicos a cada grupo de interés
- Ejercicios cuantitativos
- Preguntas cualitativas

Focus group

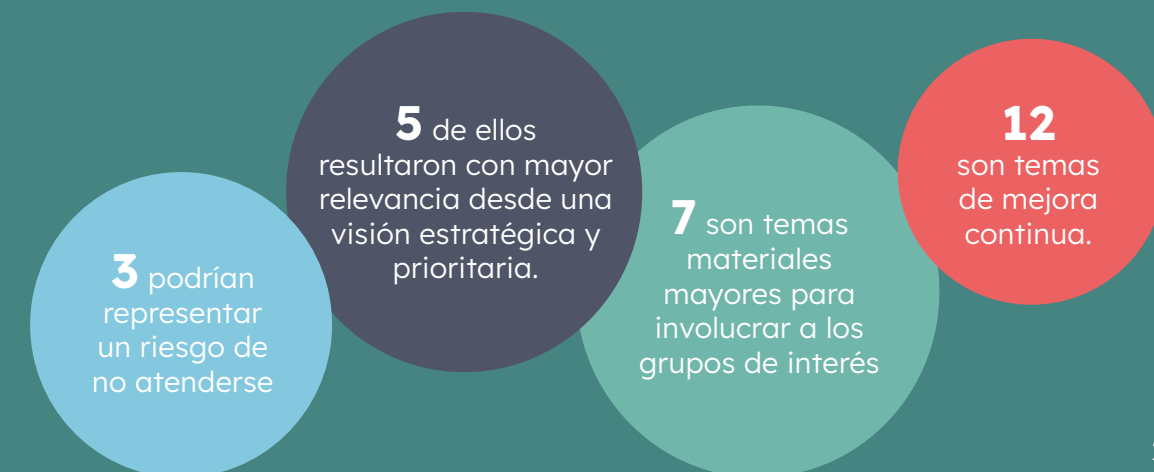
Dinámica grupal a través de la cual se obtiene información de temas materiales.

- Debate e integración de diferentes puntos de vista
- Talleres virtuales
- Ejercicio grupal de ponderación y priorización de temas

MATRIZ DE MATERIALIDAD

↑ Importancia para grupos de interés	Temas materiales significativos para mitigar riesgos Ciudadanía corporativa Estándares Laborales Cambio Climático	Temas materiales prioritarios para abordar desde la estrategia Servicio al cliente y producto Desarrollo profesional Innovación y tecnología Ética y transparencia Comunidades locales
	Temas materiales moderados para monitoreo continuo Diversidad e Inclusión Cadena de valor Filantropía (donativos y voluntariado) Satisfacción y compromiso Derechos Humanos Gestión de residuos Educación vial Desempeño económico Salud y seguridad ocupacional Huella hídrica Ciberseguridad (privacidad de datos) Seguridad financiera de los colaboradores	Temas materiales mayores para involucrar a los grupos de interés Propósito y estrategia de negocio Huella de carbono Educación ambiental Gestión de Riesgos y Crisis Operaciones ecoeficientes Gestión ambiental Cumplimiento ambiental
	→ Importancia para la empresa	

Se identificaron **27** temas de importancia al realizar este análisis de materialidad:





GOBIERNO CORPORATIVO

GRI 2-9, 2-13, 2-16

Tomando en cuenta que la Gobernanza es lo que nos permite continuar con nuestra visión a futuro, a través de su integración en la operación y cultura, aseguramos que el enfoque en sostenibilidad permanezca y siga creciendo.

Nuestro Gobierno Corporativo tiene su base en nuestras políticas y procesos, a través de los cuales se opera y estipulan las reglas que rigen la toma de decisiones.

La Asamblea de Accionistas es nuestro máximo órgano de gobierno y designa al Consejo de Administración, quien asegura la rendición de cuentas entre la empresa y los grupos de interés.

Para un mejor cumplimiento normativo, contamos con diversos comités que sesionan para atender de manera puntual asuntos particulares: Comité de Auditoría y Comité de Ética; Comité de Continuidad del Negocio que atiende diversos lineamientos establecidos por la Organización Mundial de la Salud y aquellos marcados por el gobierno federal y estatal relacionados con la situación de pandemia que afecta la salud; el Comité Interno de Protección Civil, el Comité de Responsabilidad Social, el Comité de Huella de Carbono, Departamento de Datos Personales, Seguridad Patrimonial y el Comité de Seguridad Vial.



Durante el 2022 se llevaron a cabo los siguientes proyectos trascendentales en temas de gobierno corporativo:

- A)** Análisis corporativo de la estructura accionaria de diferentes filiales de Estafeta y su actualización.
- B)** Celebración de las asambleas anuales de Grupo Estafeta con aprobación de resultados y nombramientos de consejeros.
- C)** Análisis, inscripción, reportes y monitoreo vinculado con el cumplimiento normativo respecto de servicio u obras especializadas.
- D)** Implementación de controles adicionales para la operación y supervisión de la división de EUA.
- E)** Validación de controles y matrices de otorgamiento de poderes a efecto de asegurar la correcta y adecuada representación de la compañía cumpliendo estándares de ética.
- F)** Implementación del departamento de datos personales.

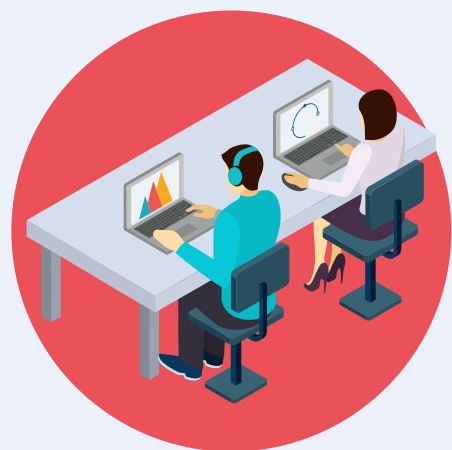


ÉTICA EN LOS NEGOCIOS

GRI 2-16, 2-23, 2-24, 205-2, 205-3

Estamos convencidos que al promover los valores y al reforzar los procesos y políticas de cumplimiento, podremos generar un negocio sustentable.

Trabajamos con procesos que refuercen la ética e integridad interna y externamente, como una forma de prevenir la corrupción. Tenemos una política de cero tolerancia a la corrupción. La Dirección Legal brinda apoyo a las diversas áreas de la empresa para evitar caer en situaciones que puedan comprometerla, siguiendo los procesos y políticas internas, así como emprendiendo acciones legales si se requieren.



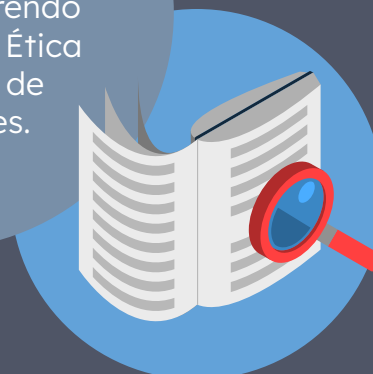
Es a través de nuestro **Código de Ética y Conducta Estafeta** que damos a conocer a nuestros colaboradores los comportamientos mínimos que debemos seguir en el desempeño de nuestras actividades tanto dentro como fuera de la organización, con el objetivo de fortalecer nuestra estrategia de sostenibilidad y así contribuir al bien común. Este código se encuentra disponible en la página <https://www.estafeta.com/Conocenos/Responsabilidad-Social>. Contamos también con el **Código de Ética y Conducta de Proveedores**, el cual es compartido con todos los que forman parte de nuestra cadena de valor. En ambos documentos se establecen entre otros temas, los lineamientos anticorrupción y el cumplimiento de las normas aplicables al negocio.



Con el objetivo de asegurar que esta información permee a todos los colaboradores contamos con un plan de capacitación virtual, refrendando anualmente el Código de Ética y Conducta y los cursos básicos en “Lineamientos y Prácticas Anticorrupción”, así como “Comportamiento Ético”.

Horas capacitación Comportamiento Ético y Lineamientos prácticas anticorrupción	
Total horas nacional	Horas promedio por colaborador
20,184	3.8

87% de los proveedores tienen firmado el refrendo del Código de Ética y Conducta de Proveedores.



HORAS CAPACITACIÓN ÉTICA EN LOS NEGOCIOS

	OPERACIONES		ADMINISTRACIÓN		COMERCIAL		MANDO MEDIOS		EJECUTIVOS	
	Hombres	Mujeres	Hombres	Mujeres	Hombres	Mujeres	Hombres	Mujeres	Hombres	Mujeres
Anticorrupción	6,364	362	1,070	778	288	318	254	80	56	14
Código de Ética y Conducta	404	30	176	198	6	8	54	20	6	2
Comportamiento Ético	6,458	368	1,086	770	288	320	252	82	58	14
TOTALES	13,226	760	2,332	1,746	582	646	560	182	120	30

MECANISMO DE DENUNCIA

GRI 2-16, 2-25, 2-26, 205-2, 205-3

La Línea de Denuncia Estafeta Contigo es nuestro mecanismo de denuncia, a cualquier no cumplimiento de los Códigos de Ética y Derechos Humanos, está al alcance de todos nuestros grupos de interés y es administrado por un tercero, quien recibe y comparte las denuncias con nuestro Comité de Ética.



**Denuncio cualquier acto ilícito a:
Estafeta Contigo 800 062 4729**

www.lineadedenuncia.com/estafetacontigo

estafetacontigo@lineadedenuncia.com



El Comité de Ética está conformado por ejecutivos de diferentes áreas de la empresa y sesiona una vez al mes, en estas sesiones se revisan y asignan las denuncias a investigación. A través del área de Auditoría Interna se da seguimiento y se elaboran los reportes pertinentes.

TEMAS REPORTADOS EN LA LÍNEA DE DENUNCIA ESTAFETA CONTIGO

TEMA	2018	2019	2020	2021	2022
Laboral	109	159	199	246	281
Bienes y activos	6	15	19	29	16
Relación con terceros	10	4	9	12	18
Atención a clientes	4	6	23	20	19
Guías	4	2	1	12	1
Salud, seguridad y medio ambiente	-	5	4	5	14
Acoso	6	10	4	8	13
Fraude	2	-	-	-	-
Sustracción a envíos	3	5	1	8	8
Entregas y recolecciones	-	-	-	-	5
TOTAL	144	206	260	340	375

SEDEX MEMBERS ETHICAL TRADE AUDIT, SMETA

GRI 205-2, 410-1

Con el objetivo de alinear nuestros procesos a estándares internacionales, así como ofrecer una oferta de valor, nos adherimos a Supplier Ethical Data Exchange (Sedex) y llevamos a cabo en el Centro Operativo México Norte (MX2) ubicado en Cuautitlán Izcalli, la Auditoría de Comercio Ético para los miembros de SEDEX, SMETA, siendo evaluados en cuatro pilares:

1.	SALUD Y SEGURIDAD
2.	ESTÁNDARES LABORALES
3.	MEDIO AMBIENTE
4.	ÉTICA COMERCIAL



El proceso involucró el trabajo y compromiso de diferentes áreas, así como la revisión de políticas y procesos, reafirmando nuestro compromiso por generar un comercio ético. A través de la Universidad Estafeta se asignaron a todos los colaboradores los cursos de Derechos Humanos y Sostenibilidad Empresarial.

Los esfuerzos continuos en estos ámbitos permitieron el reconocimiento de cuatro prácticas:

- Código de Ética y Conducta y Derechos Humanos
- Línea de Ayuda Orienta PAE
- Premio de Seguridad Vial otorgado por la ANTP
- Proyectos de reforestación

Obtuvimos 8 hallazgos, permitiéndonos identificar áreas de oportunidad, que se trabajarán durante 2023.

Horas de capacitación Sostenibilidad Empresarial		
Hombres	Mujeres	Total de horas
10,154	2,415	12,569

Horas de capacitación Derechos Humanos		
Hombres	Mujeres	Total de horas
10,211	2,421	12,632

ABASTECIMIENTO RESPONSABLE

GRI 203-2

Procuramos la correcta selección de proveedores en apego a los principios y valores de Estafeta, garantizando establecer relaciones comerciales con empresas comprometidas a una gestión sostenible. Adquirimos productos de materiales reciclados, compostables o cuyo manejo final pondere su reciclaje sobre su desecho, garantizando en su producción el total respeto a los Derechos Humanos.

Nuestro proceso de selección considera diferentes criterios, además de asegurar el conocimiento del Código de Ética para Proveedores, a través de su firma y aceptación. Adicional se solicita cuenten con certificaciones o distintivos que confirmen su compromiso con la sostenibilidad como el Distintivo Empresa Socialmente Responsable, otorgado por CEMEFI.

CRITERIOS AMBIENTALES, SOCIALES Y ÉTICOS EN LA SELECCIÓN DE PROVEEDORES

CRITERIOS AMBIENTALES	CRITERIOS SOCIALES	CRITERIOS ÉTICOS
Compra de artículos cuyas materias primas sean procedentes de recursos gestionados de manera sostenible.	Compra y contratación de proveedores que garanticen condiciones laborales dignas y éticas.	Información General y Comercial.
Productos procedentes de procesos productivos que han tenido en cuenta la minimización de emisiones de CO2.		Ética Corporativa.
Productos que eviten o reduzcan la generación de residuos y emisiones, faciliten su posterior recuperación o reciclado e incorporen materiales reciclados.	Promoción del desarrollo local, lo que redundará en una mayor vinculación económica y social de la comunidad con la empresa u organización.	Estrategia de Sostenibilidad.
Compras de proximidad, promoviendo y fortaleciendo la actividad local y utilizando medios de transporte de mercancías menos contaminantes.		Estados Financieros de los últimos dos ejercicios.
Compra de productos certificados, entre otros.	Adquisición de productos procedentes del comercio justo.	Opinión del Cumplimiento de Obligaciones Fiscales.
	Participación y/o contribución en proyectos de valor para la comunidad (programas educativos, sanitarios, culturales, deportivos, etc.)	Registro Patronal ante el IMSS.
		Registro Patronal ante el INFONAVIT (si aplica).
		Registros, licencias, permisos o certificados requeridos por las leyes mexicanas.
		Código de Ética y Conducta de Proveedores de Estafeta firmado por el Representante Legal.
		Declaración de la inexistencia de conflicto de intereses y declaración de conflictos de interés proveedor - Estafeta.

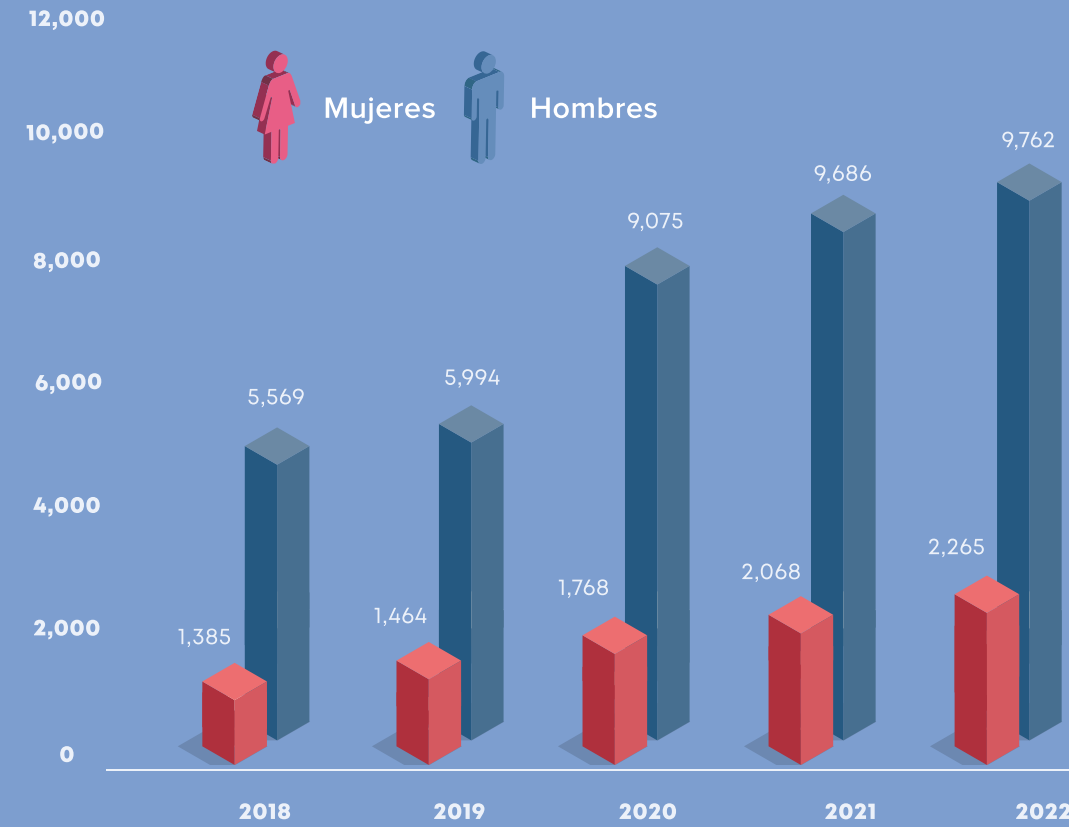
Uno de nuestros aliados que responde a los criterios establecidos por Estafeta, en su cadena de proveeduría es Cabify, quien, durante el 2022, a través de su programa de bonos de carbono compenso las emisiones generadas por los viajes ejecutivos de Estafeta, logrando:

**+ 53 ton
CO₂eq
compensadas**

CRECIMIENTO DE LA PLANTILLA Y COLABORADORES POR TIPO DE CONTRATO

GRI 2-7, 401-1, SASB TR-RO-000.C

CRECIMIENTO COLABORADORES



2018		2019		2020		2021		2022			
Total, colaboradores contratados		Total, colaboradores outsourcing		Total, colaboradores contratados		Total, colaboradores outsourcing		Total, colaboradores contratados		Total, colaboradores outsourcing	
TOTAL	% del Total	TOTAL	% del Total	TOTAL	% del Total	TOTAL	% del Total	TOTAL	% del Total	TOTAL	% del Total
Contrato a duración indeterminada		Contrato a duración indeterminada		Contrato a duración indeterminada		Contrato a duración indeterminada		Contrato a duración indeterminada		Contrato a duración indeterminada	
5,342	80%	0	0%	5,438	80%	0	0%	7,247	82%	0	0%
1,356	20%	0	0%	1,385	20%	0	0%	1,560	18%	0	0%
Contrato a duración determinada		Contrato a duración determinada		Contrato a duración determinada		Contrato a duración determinada		Contrato a duración determinada		Contrato a duración determinada	
212	94%	13	57%	538	88%	14	100%	1,700	93%	127	62%
14	6%	10	43%	73	12%	0	0%	129	7%	79	38%
Becarios o Prácticas profesionales		Becarios o Prácticas profesionales		Becarios o Prácticas profesionales		Becarios o Prácticas profesionales		Becarios o Prácticas profesionales		Becarios o Prácticas profesionales	
2	29%	0	0%	2	67%	2	29%	1	100%	0	0%
5	71%	0	0%	1	33%	5	71%	0	0%	0	0%
TOTAL		TOTAL		TOTAL		TOTAL		TOTAL		TOTAL	
6,954		7,458		10,843		11,754		12,027			

3 SALUD Y BIENESTAR



SEGURIDAD VIAL

GRI 403-2, SASB TR-RO-320 a.3

Siendo la Seguridad nuestro valor número uno, contamos con un equipo de Auditores Viales a nivel nacional, quienes trabajan en la prevención de accidentes de tránsito. A través del Programa Institucional de Seguridad Vial (PISV), reforzamos la cultura de prevención, considerando los siguientes principios:

Operadores certificados en los procesos de Estafeta con el objetivo de garantizar un buen servicio al cliente.

Cuidado de la salud física, emocional y la seguridad de los conductores.

Formación en un modelo de cultura de prevención y seguridad.

Implementación de mejoras.

NUESTRO PROGRAMA INSTITUCIONAL DE SEGURIDAD VIAL (PISV) ES VALIDADO POR:



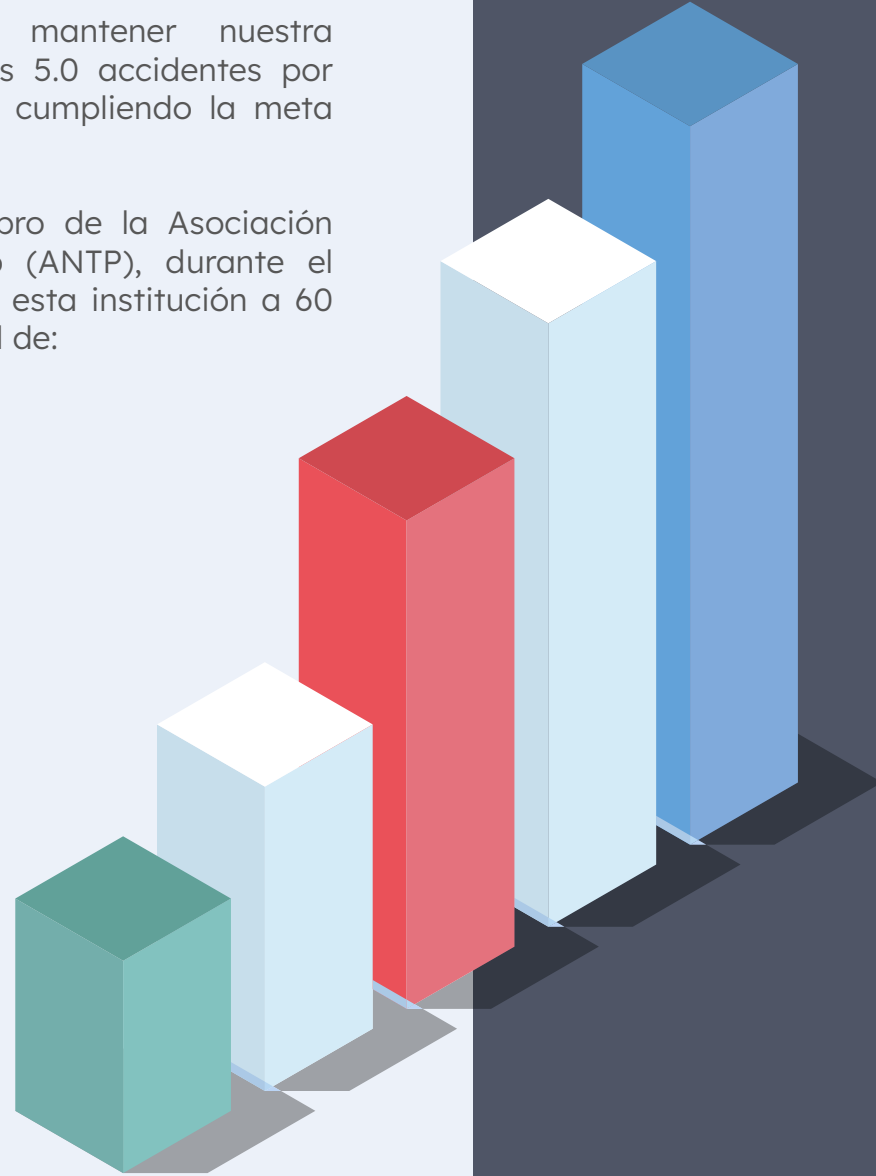
A través de la Escuela de Conductores, se brindan herramientas y conocimientos para garantizar la seguridad de nuestros operadores y el cumplimiento del PISV, la formación consta de 6 módulos con contenidos virtuales y una práctica presencial en un **simulador de manejo**, que permite identificar áreas de mejora en:



5. NUESTRA GENTE

Durante el 2022 logramos mantener nuestra siniestralidad por debajo de los 5.0 accidentes por millón de kilómetros recorridos; cumpliendo la meta anual establecida.

Actualmente Estafeta es miembro de la Asociación Nacional de Transporte Privado (ANTP), durante el 2022 se certificaron a través de esta institución a 60 conductores, alcanzando un total de:



33
primeros
lugares

20
segundos
lugares

7
terceros
lugares

5. NUESTRA GENTE

6. NUESTRAS COMUNIDADES

7. NUESTRO PLANETA

8. ÍNDICE GRI

9. METAS ODS

Nuestro compromiso: Cuidar la integridad de nuestra gente, de nuestros clientes, de sus envíos y de la comunidad, a través de comportamientos puntuales que forman parte de la cultura vial de los conductores y de la empresa:

COLABORADORES



Sin seguridad no hay envío



Me hago responsable de mi seguridad



Informo cualquier amenaza o peligro



Identifico riesgos y me aseguro sean resueltos



Ejecuto checklist por medio de LOP, evitando consumo de papel



Disminución de emisiones a la atmósfera al tener una correcta conducción



Me comprometo con el bienestar animal, la conducción correcta evita atropellamiento de especies

EMPRESA



Compromiso con el decenio de la seguridad vial establecido por la OMS



Unidades pesadas con tecnologías en sistemas de seguridad activos a través de radar y sistema de cámara



Programas de capacitación y comunicación para fomentar la seguridad vial dentro y fuera de la empresa



SALUD Y SEGURIDAD

GRI 403-2, 403-3, 403-4, 403-5, 403-6, 403-7, SASB TR-RO-320 a.3

2022 fue un año en el que nuestra estrategia de salud se enfocó en tres temas: COVID- 19, cuidado de la salud y cultura de prevención.

El Comité de Continuidad de Negocio gestionó la estrategia para enfrentar al COVID-19, a través de protocolos médicos para los casos con sospecha o confirmación y seguimiento médico en los casos positivos.



1,774 PRUEBAS COVID APLICADAS

Entre las principales acciones para favorecer la salud de las y los colaboradores se encuentran: La aplicación de exámenes médicos periódicos, jornadas de salud y comunicación constante para promover la salud física, emocional, nutricional y financiera, fomentando hábitos saludables y fortaleciendo las redes de apoyo.



+ de 6,000
colaboradores
impactados
en jornadas de
salud



37 jornadas
de salud

Horas capacitación en bienestar y salud mental	
Total horas nacional	Horas promedio por colaborador
6,895	2.6



PERSONAS CAPACITADAS EN TEMAS DE SALUD

BIENESTAR Y SALUD MENTAL 2022

Nombre del curso , taller o plática	Hombre	Mujer	Nombre del curso , taller o plática	Hombre	Mujer
ALIMENTACIÓN SALUDABLE	16	51	PREVENCIÓN DE ENFERMEDADES RESPIRATORIAS	552	8
AUTOESTIMA Y MINDFULNESS	265	297	PSICOLOGÍA, ESTRÉS LABORAL Y SÍNDROMES	589	8
BIENESTAR FAMILIAR	8	14	SALUD CARDIOVASCULAR	0	2
BURNOUT Y TU SALUD	1	10	SALUD EN LA MUJER	1	8
DIABETES	485	6	SALUD EN TU MASCOTA	6	22
EL CÁNCER DE PROSTATA	663	13	SALUD HIPERPLASIA & CÁNCER EN PRÓSTATA	276	274
ENFERMEDADES DE TRANSMISIÓN SEXUAL	493	7	SALUD MENTAL	6	17
ERGONOMÍA	571	10	SALUD SEXUAL	1	7
FATIGA LABORAL	434	7	SALUD Y PREVENCIÓN	10	28
HIPERTENSIÓN ARTERIAL SISTÉMICA (HAS)	207	0	SESION PREGUNTAS Y RESPUESTAS COVID	0	1
LESIONES MÚSCULO ESQUELÉTICAS	383	6	SÍNDROME DEL TRABAJO BURBUJA	1	5
NUTRICIÓN	557	4	TRISTEZA, MIEDO, DEPRESIÓN Y ANSIEDAD	269	296
TOTAL DE HORAS	Hombre	5,794	Mujer	1,101	

Realizamos evaluaciones médicas aleatorias a rutas foráneas TR1 detectando factores que afectan al operador en su desempeño como: Presión arterial, horas de sueño, ingesta de medicamentos, alcohol o sustancias psicoactivas; con ello aseguramos que al salir a ruta se encuentran en un estado óptimo de salud, además permite la detección de enfermedades crónicas degenerativas.

Damos soporte a nuestros conductores a través de infraestructura y programas que involucran sus redes de apoyo.

32 camas para el descanso de operadores foráneos, en **4** secciones en nuestro Centro de Intercambio San Luis Potosí

A través del proyecto **Power Woman**, se impactó a **4,259** mujeres que forman parte de la red de apoyo (esposas, madres, hermanas, hijas, etc) de los conductores, capacitándolas en hábitos saludables y descanso adecuado



En temas de seguridad damos cumplimiento a normativas aplicables, identificando y evaluando riesgos. Se cuenta con la Comisión de Seguridad e Higiene y con el Comité Interno de Protección Civil quienes dan los seguimientos correspondientes.

Además, se capacita en temas de salud y seguridad desde el ingreso del personal.

Horas capacitación en salud	
Hombres	Mujeres
5,794	1,101
TOTAL	6,895

Horas capacitación en seguridad	
Hombres	Mujeres
44,054	8,255
TOTAL	52,309

NOM 035

GRI 403-2, 403-3, 403-4, 403-5, 403-6

En cumplimiento a la NOM-035-STPS Factores de Riesgo Psicosocial en el Trabajo, aplicamos los cuestionarios correspondientes, obteniendo de acuerdo con los resultados, el Distintivo de Bienestar Laboral categoría bronce, al obtener niveles satisfactorios en la Identificación y Análisis de los Factores de Riesgo Psicosocial.



BRONCE



Se trabajaron los planes de acción por centro de trabajo, además de confirmar o descartar a los colaboradores con Acontecimientos Traumáticos Severos (ATS), brindando soporte a través de la **Línea de Ayuda Orienta PAE.**

304
Supervisores y
colaboradores de
RH capacitados

87% De
participación

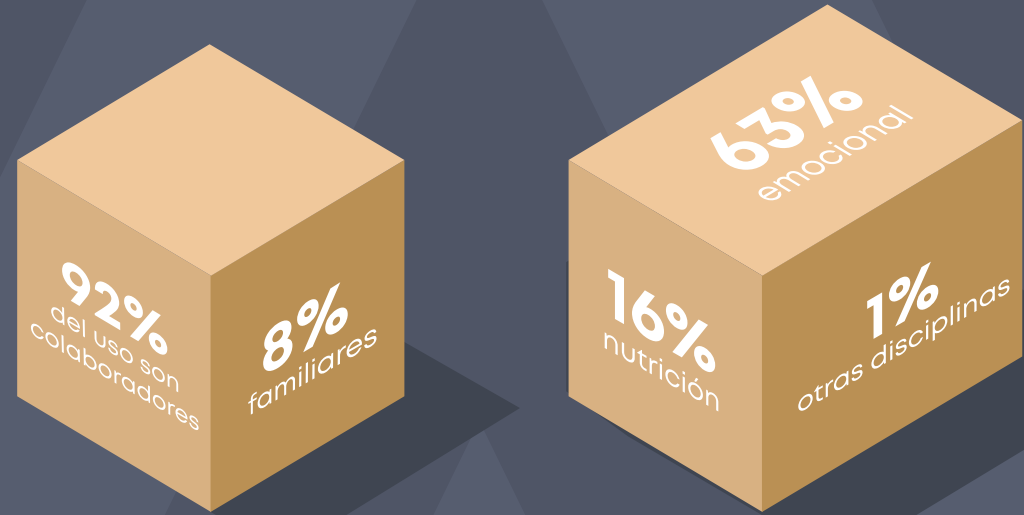
9,297
Colaboradores
participaron

13
Comunicados
desplegados



TIPO DE USUARIO

SERVICIOS MÁS UTILIZADOS



DISCIPLINAS EN LAS QUE DA SERVICIO





estafeta®

Durante el 2022 obtuvimos el certificado GPTW®, teniendo como objetivo que el servicio que ofrecemos esté ligado siempre a un ambiente laboral en el que nuestro talento pueda crecer personal y profesionalmente y brindar a su familia estabilidad. Esa es la manera en que generamos valor y fortalecemos a México.

Más allá de un reconocimiento, queremos que, un mejor lugar para trabajar, sea una experiencia que todos podamos vivir en Estafeta.

235
colaboradores reconocidos

RECONOCIMIENTO TRIMESTRAL R3

Reconocimiento otorgado a colaboradores que tienen un excelente desempeño y contribuyen al crecimiento de la empresa.

HÉROES CON VALOR



188
colaboradores reconocidos

HÉROES CON VALOR

Reconocimiento que busca fomentar el trabajo colaborativo, al ser otorgado de un colaborador a otro, por honrar los valores de la empresa.

VIVE EL RETO

A lo largo del 2022 se dio acompañamiento a la primera generación de Vive el RETO, programa diseñado para continuar con el desarrollo profesional de las y los colaboradores. Participaron 150 colaboradores en diferentes actividades como: foros con expertos, mentorías y talleres.

Durante este periodo de capacitación se buscó reforzar el sentido de pertenencia, durante el 2023 se reforzará el programa buscando impactar a más mujeres en su desarrollo profesional.

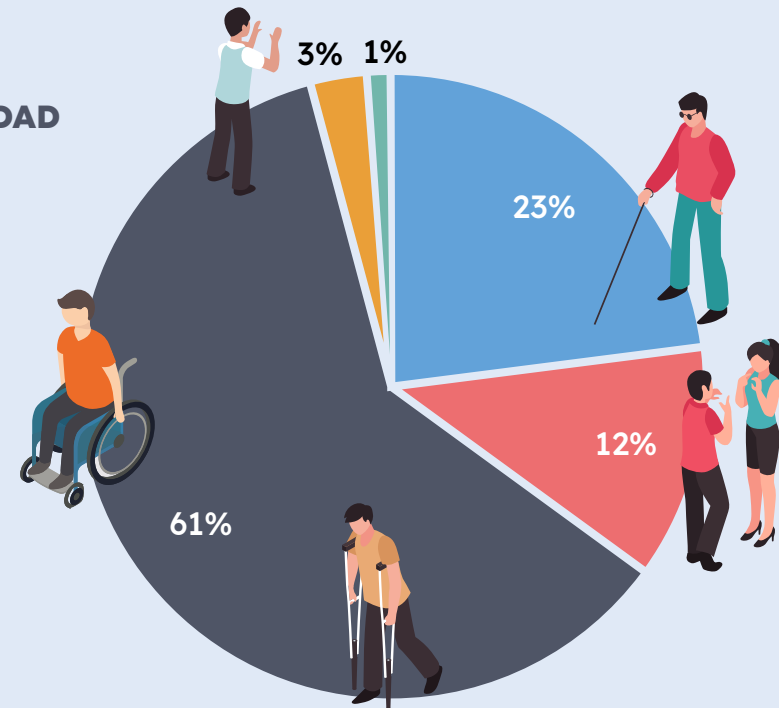


DIVERSIDAD, EQUIDAD E INCLUSIÓN

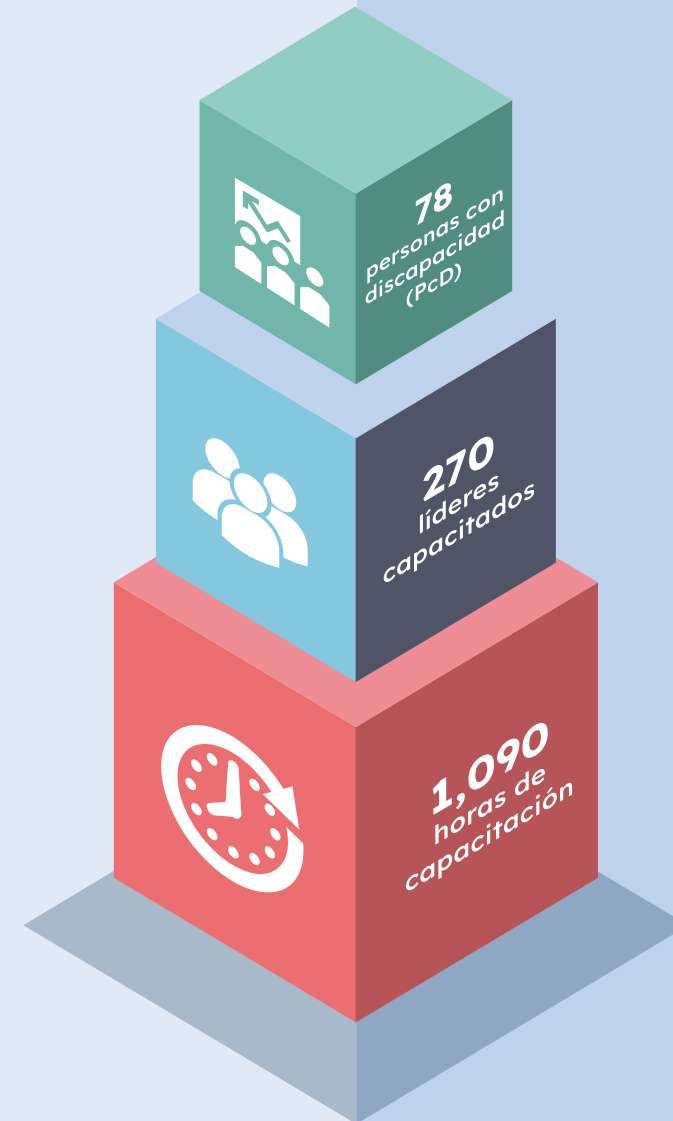
GRI 405-1

Apostamos por equipos diversos en talentos y habilidades, ya que estamos convencidos de que esta es la forma de tener un servicio accesible para todos y todas, para lograrlo durante el 2022 nos capacitamos en diferentes temas como: Derechos Humanos, Inclusión Laboral de Personas con Discapacidad, Espacios incluyentes, entre otros.

TIPOS DE DISCAPACIDAD



■ Sensorial ■ Intelectual ■ Motriz ■ Múltiple ■ Psicosocial



Obtuvimos por tercer año el Distintivo Empresa Comprometida con la Inclusión Laboral de Personas con Discapacidad otorgado por el Centro Mexicano de Negocios y Éntrale.



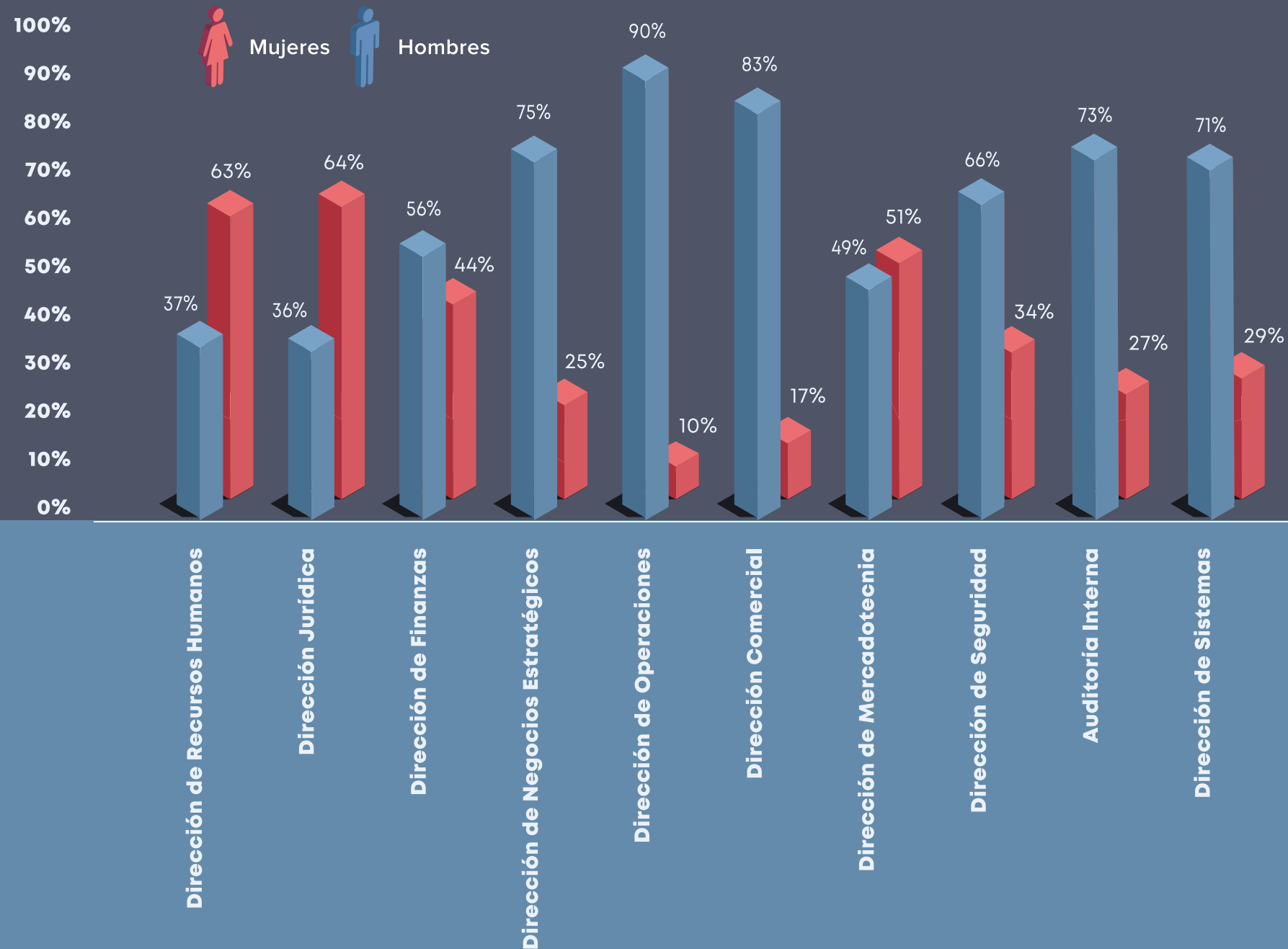
Participamos en el autodiagnóstico Herramienta Empresarial de Género (WEP) de Pacto Mundial, con los resultados obtenidos trabajaremos en el Plan Estratégico de Diversidad Equidad e Inclusión durante el 2023.

19% de las promociones fueron para mujeres

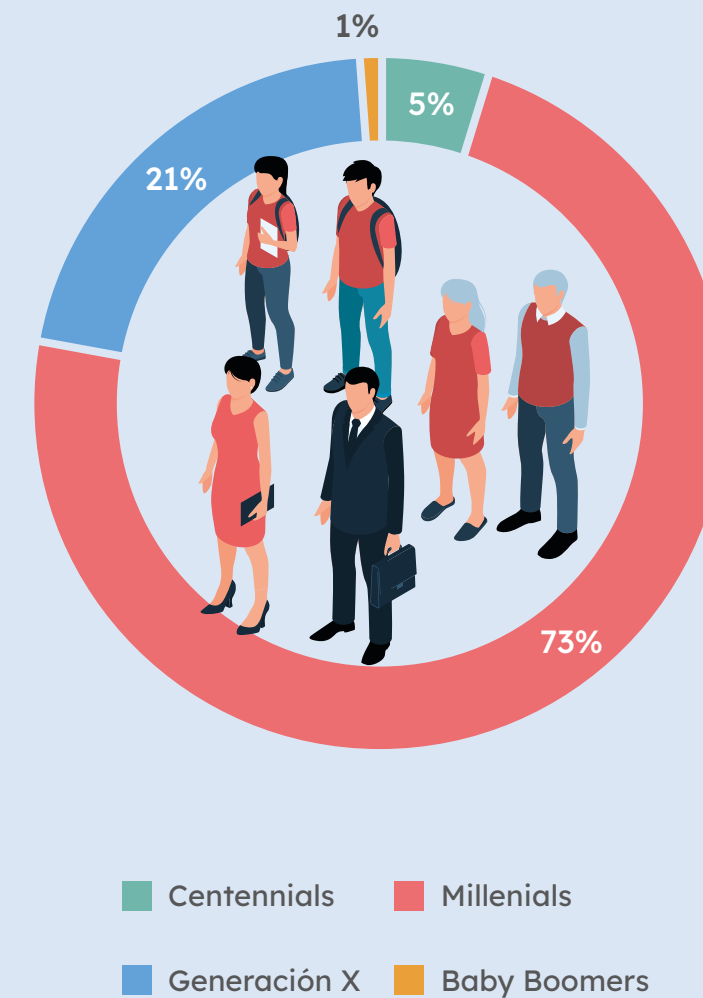
23% de las posiciones de alta dirección y gerencia están integradas por mujeres

19% de nuestra fuerza laboral está formada por mujeres

PORCENTAJE DISTRIBUCIÓN MUJERES POR DIRECCIÓN



PORCENTAJE DIVERSIDAD GENERACIONAL



CAPACITACIÓN

GRI 404-1, 404-2, 404-3

Contribuimos con la estrategia del negocio al brindar programas de capacitación *upskill* y *reskill*, desarrollando nuevas capacidades que nos permitan seguir creciendo en el mercado de la logística.

DURANTE EL 2022 LOGRAMOS:



97% de cumplimiento en curso Ciclos Operativos asignados a 8,781 colaboradores



80% de cumplimiento al curso de inducción montado en la plataforma virtual ABC



Más de **15** webinars enfocados en temas como bienestar emocional, salud y seguridad industrial



Ahorro del **40%** del presupuesto de capacitación al realizar capacitaciones virtuales sustituyendo las presenciales



Ahorro del **70%** del presupuesto asignado a viajes al implementar capacitaciones virtuales



Se dejaron de imprimir más de **40,000** manuales



Se incorporó al programa de la Escuela de Liderazgo tres módulos relacionados con el área de Finanzas, proporcionando las bases para asegurar que los líderes tengan una visión que les permita tomar decisiones oportunas y eficientes para conectar con el futuro.

Por otra parte, se actualizó el Código de Ética y Conducta, reforzando y enfatizando el respeto a la diversidad entre los colaboradores.

El diseño de los cursos virtuales considera la discapacidad sensorial, por lo que todos nuestros colaboradores tienen libre acceso a los contenidos educativos.

Entre nuestras metas para el 2023 está incorporar al Plan Anual de Capacitación el Programa de Inclusión Laboral para Personas con Discapacidad dirigido a los líderes y el Curso de Diversidad, Equidad e Inclusión para todos los colaboradores.

HORAS CAPACITACIÓN ESTAFETA

2020		2021		2022	
Total horas nacional	Horas promedio por colaborador	Total horas nacional	Horas promedio por colaborador	Total horas nacional	Horas promedio por colaborador
237,463	26	386,463	17.3	389,959	16.08

HORAS CAPACITACIÓN ESCUELA DE LIDERAZGO, UNIVERSIDAD ESTAFETA

2020		2021		2022	
Total horas nacional	Horas promedio por colaborador	Total horas nacional	Horas promedio por colaborador	Total horas nacional	Horas promedio por colaborador
10,837	18	31,152	14.6	59,393	4.6



NUESTRAS COMUNIDADES

GRI 203-2, 413-1

VOLUNTARIADO

36 voluntarias capacitadas

521 voluntarios

2,083 horas

13 fundaciones beneficiadas

Duplicando el total de horas vs 2021

41 voluntarios capacitados



DONATIVOS



4,022 servicios de logística donados



1,620 juguetes entregados en comunidad



365 juguetes recolectados



400 regalos entregados en Día de reyes



27 pallets donados



+5,000 personas beneficiadas



33 kg de alimento donado



20 sillas de ruedas movilizadas



420 libros entregados al programa "¿Ya lo leíste? Compártelo", de la Secretaría de Seguridad Pública de San Luis Potosí



Boteo para la fundación Un Kilo de Ayuda, recolectando \$9,373.1 mxn



Donación de sangre en CDMX, MTY y GDL, en alianza con Blooders, contando con 95 voluntariado y 55 donaciones, impactando la vida de 165 personas



Compra con causa con Fundación Vuela a través de la cual se logró apoyar en la compra de medicamentos y tratamiento médico

117 kits de limpieza entregados a la Fundación Sanando Heridas, y 867 cuadernos con los cuales apoyamos la campaña "Un Útil un Proyecto de Vida", de la Fundación Internacional María Luisa de Moreno (FIMLM).

NUESTROS ALIADOS

EDUCACIÓN



SALUD



NUESTROS ALIADOS

REDUCCIÓN DE LAS DESIGUALDADES



FUNDACIÓN HILVANA A.C

BIENESTAR ANIMAL

MEDIO AMBIENTE



ALGUNAS HISTORIAS



UN KILO DE AYUDA

Gracias a las guías donadas, se movilizaron **8,474** alcancías, además se llevó a cabo la entrega de todos los materiales e insumos para la colecta anual.

Llevando a cabo la entrega de todos los materiales e insumos para la colecta anual, logrando que la Campaña de Boteo y los eventos de UKA tuvieran un mayor alcance a nivel nacional, brindando atención a los 20,000 niños que forman parte de nuestros programas, en 39 localidades.



FUNDACIÓN JESÚS GARCÍA FIGUEROA I.A.P.

Se entregaron **11** laptop a estudiantes de educación media superior de Mérida, Yucatán, así como reconocimientos a donantes y aliados.

CASA GAVIOTA

Los servicios donados fueron utilizados en el programa Belleza por un Futuro, el cual busca la capacitación de mujeres en oficios, llegando a 28 estados y beneficiando a más de **300** mujeres.



APOYO PROYECTOS DE EMPRENDIMIENTO

Colaboramos con Wortex y el Consejo para la Competitividad de México en el “Premio Acelera y Envía”, el cual busca a emprendedores mexicanos de tiendas en línea, para impulsarlos y llevar sus productos más lejos <https://wortex.com/premio-acelera-y-envia/>.

Se elaboró un E-Book, el cual contiene información sobre los principales retos a los que se enfrenta un emprendedor al arranque de una empresa.

También se brindó apoyo a Fundación Pro México Indígena, para la habilitación de su taller artesanal, mejorando las condiciones y el lugar de trabajo de 18 familias de la comunidad San José de Gracia, Barrio los Fortines, en el estado de Michoacán, quienes trabajan artesanías en barro negro.



LOGÍSTICA ACCESIBLE

Buscando que todas las personas puedan tener acceso a la logística, y sea una herramienta de crecimiento para su negocio y metas, durante el 2022 nuestros líderes participaron en diferentes foros, acercando conocimientos a la comunidad en estos temas.

ALGUNOS TEMAS DESARROLLADOS:

11 participaciones en diferentes foros



“Oportunidades de Inversión y Negocios con Estafeta para PYMES”



“Los básicos de la logística para emprendedores” con Wortex.



“Retos y Oportunidades en la Logística de Última Milla” impartido en tres foros T21, GS1 Fábrica de negocios y evento Creo MX organizado por el Centro de Competitividad de México (CCMX)



“Tendencias Logísticas para el E-commerce Internacional”



“Logística Urbana Desafíos y Tendencias”



REFORESTACIÓN VIRTUAL

1,517 árboles plantados

durante mayo, julio y agosto



DOS REFORESTACIONES PRESENCIALES

UNA REFORESTACIÓN VIRTUAL



58 voluntarios

300 árboles plantados en el parque Estatal Sierra de **Sierra de Tepetzotlán**



11 voluntarios

11 embajadores

200 árboles plantados en Parque **Estatal Sierra Hermosa**



62 voluntarios

1,017 árboles plantado en el parque **Nacional los Dínamos**

15 toneladas de CO₂ compensadas

CURSOS VIRTUALES

NIÑEZ ESTAFETA



219
participantes

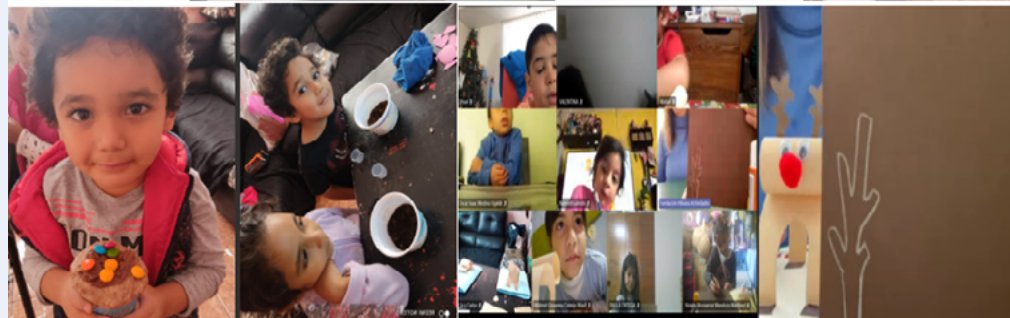


4,371 horas
de aprendizaje



48
voluntarios
instructores

Durante estos cursos se transfirieron diferentes conocimientos en temáticas relevantes para la empresa, con el objetivo de tener como embajadores a los hijos e hijas de los colaboradores.



TEMAS IMPARTIDOS A TRAVÉS DE LOS CURSOS VIRTUALES:

Seguridad vial

Prevención de accidentes en casa

Diversidad e inclusión: Lengua de Señas Mexicana y Braille

Hábitos Saludables

Ciberseguridad

Ciencia y tecnología

Cuidado del Medio Ambiente

Actividades para el desarrollo motriz

FUNDACIONES ALIADAS





CENTROS ACADÉMICOS Y SOCIOCULTURALES DE ESTAFETA

2022 fue un año importante para el Centro Académico y Sociocultural de Estafeta (CASCE), ya que se renovó el modelo de intervención, buscando desarrollar a las comunidades en dos ejes: Educación y emprendimiento; así como abrir las puertas de la sede SLP, tras dos años de pandemia.



Educación	
Educación básica	Computación
Idiomas	Seguridad Vial
Bienestar familiar	Valores familiares
Cuidado del medio ambiente	Escuela para padres
Emprendimiento	
Talleres de oficios	Logística Accesible

RESULTADOS 2022

216
personas impactadas en el CASCE SLP

17 personas concluyeron su educación básica

5 primaria

12 secundaria

UBICACIÓN



CASCE SLP

Calzada Guadalupe 455,
Barrio San Sebastián, C.P 78340 SLP





NUESTRO PLANETA

GRI 301-2, 302-1, 302-4, 303-5, 304-3, 305-1, 305-2, 305-4, 305-6, 305-7, 306-4, 306-5, 308-1, 308-2

Uno de los ejes principales del Modelo de Sostenibilidad de Estafeta es: Nuestro Planeta; a través de éste accionamos estrategias en favor del medio ambiente, buscando en todo momento minimizar nuestro impacto sin comprometer la calidad del servicio y la satisfacción de los clientes.

Para lograrlo contamos con el Comité Huella de Carbono en el cual se presentan los proyectos, se analizan los riesgos y se establecen las metas ambientales, éste sesiona de manera trimestral y está integrado por diferentes Gerencias y Coordinaciones de las Direcciones de Operaciones, Recursos Humanos, Finanzas, Carga Aérea y Sistemas.



Durante el 2022 cumplimos una de nuestras metas establecidas en el 2020: electrificar la flota, incorporando 35 unidades tras un análisis extenso que nos permitirá dar cumplimiento a las entregas pactadas con clientes, este será solo el inicio ya que se tiene planeado para el 2023 incorporar una cantidad similar de unidades.

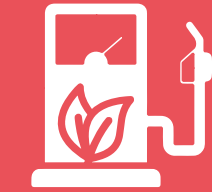
HUELLA DE CARBONO

GRI 305-1, 305-2, 305-4, 305-6, 305-7 y SASB TR-RO-110a.1

Al mover diariamente diversos servicios a través de nuestra logística, el principal impacto son las emisiones de Gases de Efecto Invernadero (GEI), por lo que contar con un inventario es esencial para una estrategia sólida.

Año con año no solo realizamos nuestro inventario de emisiones, hemos generado indicadores que nos permiten entender si nuestras acciones se ven reflejadas en nuestro impacto:

AÑO	Emisiones ton CO ₂ eq)	tonCO ₂ eq/envío	Envíos entregados emitiendo una tonelada de CO ₂ e
2013	103,529.39	0.00331666	300
2014	109,996.78	0.00260184	384
2015	105,046.33	0.00206769	476
2016	113,728.75	0.00191514	526
2017	167,304.47	0.00254495	400
2018	166,946.55	0.00232052	434
2019	144,828.27	0.0016939	588
2020	144,748.56	0.00120555	826
2021	178,143.92	0.00122947	813
2022	193,276.75	0.00124437	804



En nuestro transporte primario las medidas de control en ahorro de combustible nos han permitido reducir un **18%** el consumo, mejorando nuestro rendimiento en un **8%**.

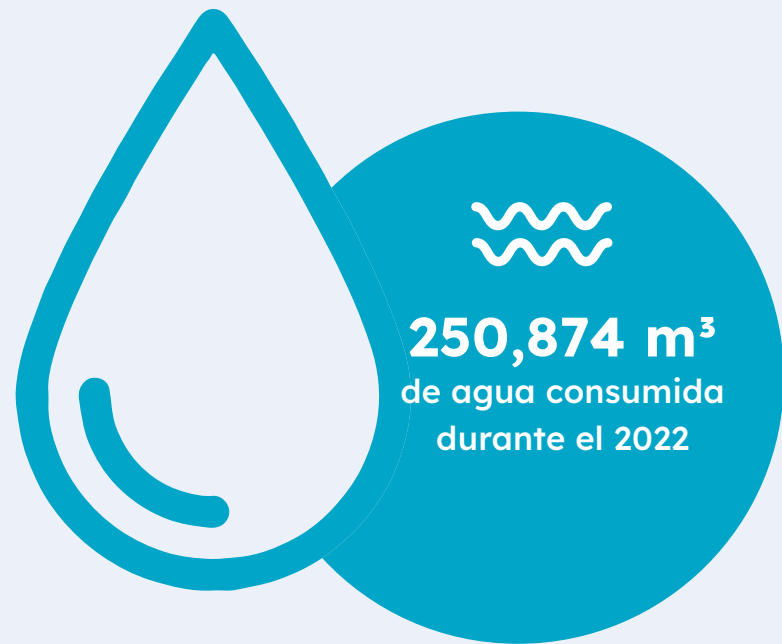


Porque entregar más paquetes con el menor impacto es un compromiso permanente.

AGUA

GRI 303-5

Somos una empresa de servicio, por lo que no contamos con una huella hídrica de alto impacto, no obstante estamos conscientes del estrés hídrico nacional por el que atravesamos, por lo que nuestros centros de trabajo con mayor consumo por sus dimensiones cuentan con captación pluvial en el Centro Logístico México en Azcapotzalco y una planta tratadora de agua en Monterrey.



ENERGÍA

GRI 302-1, 302-4



Este año representó diferentes retos en materia de energía, continuamos con el uso de energía eólica hasta septiembre de este año en nuestros tres principales centros de distribución: Centro Logístico México, San Luis Potosí y Tinaja; sin embargo, nuestra transición a energías alternativas se detuvo con la finalidad de encontrar aquella que nos permita alcanzar nuestro objetivo.

Dentro de los centros operativos se cuenta con diferentes medidas para el ahorro de energía por medio de lámparas T5, ahorradoras o LED. Lo cual contribuye no sólo al ahorro económico de energía, sino también al impacto ambiental que causa un sobreconsumo excesivo.



11 CIUDADES Y COMUNIDADES SOSTENIBLES



13 ACCIÓN POR EL CLIMA



PROGRAMAS AMBIENTALES

GRI 305-1, 305-2, 305-4, 305-6, 305-7

EnBio®

En Estafeta estamos conscientes de que ningún esfuerzo individual tendrá el impacto que deseamos, durante 2022 lanzamos el servicio adicional enBio, con el cuál sensibilizamos a nuestros clientes para compensar parte del impacto ambiental que se genera al realizar su entrega.



A través de este servicio adquirimos 8,208 toneladas de CO₂e, capturadas por el proyecto **Carbono, Agua y Biodiversidad Indígena** (CARBIOIN) desarrollado por la **Integradora de Comunidades Indígenas y Campesinas de Oaxaca, A.C. (ICICO)**. El proyecto CARBIOIN es una iniciativa comunitaria que busca inicialmente contribuir a la remoción y reducción de Gases de Efecto Invernadero (GEI), específicamente captura de carbono (CO₂), mediante el manejo, conservación, mejoramiento, mantenimiento y aprovechamiento sustentable de los recursos naturales, el proyecto es certificado por la Asociación de Normalización y Certificación (ANCE, AC.) en las normas: NMX-SSA-14064-1-IMNC-2007 y NMX-SSA-14064-3-IMNC-2007.

ENTREGAS ÚLTIMA MILLA

Uno de los principales objetivos y retos del sector logístico es reducir las emisiones de GEI. Por lo que en 2022 reafirmamos ese compromiso con dos acciones: *Envíos Verdes*® y *unidades eléctricas*.

El proyecto de envíos verdes fue reevaluado en alianza con el Instituto para la Política de Transporte y Desarrollo (ITDP), también se buscó desarrollar un modelo de gestión de bahías de carga y descarga para el Centro Histórico de la Ciudad de México, implementando una prueba piloto, con el fin de mejorar la congestión del tráfico, reducir el consumo de combustible y las emisiones contaminantes generadas por los vehículos de carga.

Durante 2022 se reincorporaron a la operación 4 bicicletas para entregas en la zona centro de la Ciudad de México.



Por otro lado, las unidades eléctricas ingresaron a nuestra operación en noviembre de 2022, recorriendo más de 58,000 km, reduciendo a la mitad las emisiones para 13 rutas de entrega.

RUTAS VERDES

■ Estado de México ■ Ciudad de México



Envíos verdes

Benito Juárez

Unidades eléctricas

Jilotzingo

Naucalpan

Tlalnepantla

Huixquilucan

Cuauhtémoc

Miguel Hidalgo

Azcapotzalco

TRANSPORTE LIMPIO

Participamos con el transporte primario en el programa Transporte Limpio obteniendo un **“Excelente Desempeño Ambiental”**, evitando **45,240 toneladas de CO₂**

PUDOS



Pick up and Delivery Options (PUDOS) es un servicio compuesto por más de 1,800 establecimientos aliados en los que clientes remitentes y destinatarios eligen para depositar y recoger sus envíos. Los PUDOS están ubicados en zonas cercanas a los clientes y con horarios flexibles, lo cual permite optimizar las recolecciones y reducir el número de visitas a un domicilio.

DURANTE 2022 LOGRAMOS

- Más de 170,000 envíos operados en Tiendas de Conveniencia y Puntos de Contacto.
- Incremento de 378% de envíos ocurre en Tiendas de Conveniencia y Puntos de Contacto.
- Incremento de 444% de envíos depositados en Tiendas de Conveniencia y Puntos de Contacto.
- Optimizar las visitas por Recolección: 1 visita = 9 ítem en promedio recolectados.

MANEJO DE RESIDUOS

GRI 306-4, 306-5

Para la correcta disposición de nuestros residuos se cuenta con la segregación en función a la NADF-024-AMBT-2013, realizando la capacitación correspondiente a los colaboradores involucrados.

Cada Centro Operativo cuenta con contenedores para residuos como papel, cartón, madera o plástico, lo que permite la segregación de residuos para su correcta valorización o disposición, con el objetivo de que cada colaborador adquiera responsabilidad y conciencia ambiental, se les capacita en el manejo de residuos.

PAPERLESS

Tenemos la meta de ser “paperless”, por lo que buscamos en todo momento optimizar el uso de papel en aquellos formatos que se puedan migrar a formato digital

PRODUCTOS DE LIMPIEZA

En cada centro de trabajo se prioriza el uso de productos de limpieza amigables con el medio ambiente.

Los residuos de manejo especial, como los residuos electrónicos se entregan a un proveedor certificado para su reciclaje; durante 2022 reciclamos 716 equipos, los cuales nos permiten evitar la emisión de 33.37 ton CO₂eq al ambiente.

En cuanto a residuos peligrosos contamos con almacenes temporales de residuos peligrosos donde se colectan y se retienen este tipo de sustancias y desperdicios. Para la disposición final de ellos, tenemos contratados los servicios de varias compañías autorizadas y certificadas por SEMARNAT



TECNOLOGÍA EN UNIDADES

Estafeta busca constantemente adquirir la tecnología de última generación disponible en México, buscando que sea la más amigable con nuestro planeta, contamos con unidades con tecnología EURO VI, adicional a nuestras 35 unidades eléctricas y 11 bicicletas.

FLOTILLA AMIGABLE CON EL MEDIO AMBIENTE



11 bicicletas
entrega última milla



34% de las unidades
cuentan con tecnología
EURO VI



35 unidades
eléctricas

ESTÁNDAR GRI	DESCRIPCIÓN	CONTENIDO	PÁGINA	ESTÁNDAR GRI	DESCRIPCIÓN	CONTENIDO	PÁGINA		
1. LA ORGANIZACIÓN Y SUS PRÁCTICAS DE PRESENTACIÓN DE INFORMES				3. GOBERNANZA					
GRI 2 Contenidos generales	2-1	Detalles de la organización	Alcance del informe Perfil de la organización Cifras Estafeta Portafolio de servicios	4, 8, 10, 12	GRI 2 Contenidos generales	2-9	Estructura de gobernanza y su composición	Gobierno corporativo	30
	2-2	Entidades incluidas en la presentación de informes de sostenibilidad	Empresas de Estafeta	16		2-13	Delegación de la responsabilidad de gestión de los impactos	Gobierno corporativo	30
	2-3	Período del reporte, frecuencia y punto de contacto	Alcance del informe	4		2-16	Comunicación de preocupaciones críticas	Carta del director Estrategia de sostenibilidad Gobierno corporativo Ética en los negocios Mecanismo de denuncia	6, 24, 30, 32, 34
2. ACTIVIDADES Y TRABAJADORES				4. ESTRATEGIA, POLÍTICAS Y PRÁCTICAS					
GRI 2 Contenidos generales	2-6	Actividades, cadena de valor y otras relaciones de negocio	Cifras Estafeta Portafolio de servicios	10, 12	GRI 2 Contenidos generales	2-22	Declaración sobre la estrategia de desarrollo sostenible	Carta del director Estrategia de sostenibilidad	6, 24
	2-7	Empleados	Cifras Estafeta Nuestra gente Distribución geográfica Crecimiento de plantilla y colaboradores por tipo de contrato	10, 40, 41, 42 / Indicador SASB TR-RO-000.C		2-23	Compromisos y políticas	Ética en los negocios	32

ESTÁNDAR GRI	DESCRIPCIÓN	CONTENIDO	PÁGINA	ESTÁNDAR GRI	DESCRIPCIÓN	CONTENIDO	PÁGINA		
GRI 2 Contenidos generales	2-24	Incorporación de los compromisos y políticas	Ética en los negocios	32	GRI 3 TEMAS MATERIALES				
	2-25	Procesos para remediar los impactos negativos	Mecanismo de denuncia	34	GRI 3 Temas materiales	3-1	Proceso de determinación de los temas materiales	Grupos de interés Análisis de materialidad	26, 28
	2-26	Mecanismos para solicitar asesoramiento y plantear inquietudes	Mecanismo de denuncia	34		3-2	Lista de temas materiales	Análisis de materialidad	28
	2-28	Afiliación a asociaciones	Cámaras y asociaciones	22	ESTÁNDARES TEMÁTICOS				
5. PARTICIPACIÓN DE LOS GRUPOS DE INTERÉS				GRI 200 ESTÁNDARES ECONÓMICOS					
GRI 2 Contenidos generales	2-29	Enfoque para la participación de los grupos de interés	Estrategia de sostenibilidad Grupos de interés	24, 26	GRI 203 Impactos económicos indirectos	203-1	Inversiones en infraestructura y servicios apoyados	Carta del director	6
						203-2	Impactos económicos indirectos significativos	Abastecimiento responsable Nuestras comunidades	38, 64

ESTÁNDAR GRI		DESCRIPCIÓN	CONTENIDO	PÁGINA	ESTÁNDAR GRI		DESCRIPCIÓN	CONTENIDO	PÁGINA
GRI 205 Anticorrupción	205-2	Comunicación y formación sobre políticas y procedimientos anticorrupción	Ética en los negocios Mecanismo de denuncia Sedex Members Ethical Trade Audit	32, 34, 36	GRI 300 ESTÁNDARES AMBIENTALES				
	205-3	Incidentes de corrupción confirmados y medidas tomadas	Ética en los negocios Mecanismo de denuncia	32, 34	GRI 304 Biodiversidad	304-3	Hábitats protegidos o restaurados	Nuestro planeta	80
GRI 300 ESTÁNDARES AMBIENTALES					GRI 305 Emisiones	305-1	Emisiones directas de GEI (alcance 1)	Nuestro planeta Huella de carbono Programas ambientales	80, 82, 86 Indicador SASB TR-RO-110a.1
GRI 301 Materiales	301-2	Insumos reciclados utilizados	Nuestro planeta	80		305-2	Emisiones indirectas de GEI asociadas a la energía (alcance 2)	Nuestro planeta Huella de carbono Programas ambientales	80, 82, 86
GRI 302 Energía	302-1	Consumo de energía dentro de la organización	Nuestro planeta Energía	80, 85		305-4	Intensidad de las emisiones de GEI	Nuestro planeta Huella de carbono Programas ambientales	80, 82, 86
	302-4	Reducción del consumo energético	Nuestro planeta Energía	80, 85		305-6	Emisiones de sustancias que agotan la capa de ozono (ODS)	Nuestro planeta Huella de carbono Programas ambientales	80, 82, 86
GRI 303 Agua y efluentes	303-5	Consumo de agua	Nuestro planeta Agua	80, 84		305-7	Óxidos de nitrógeno (NOx), óxidos de azufre (Sox) y otras emisiones significativas al aire	Nuestro planeta Huella de carbono Programas ambientales	80, 82, 86

ESTÁNDAR GRI		DESCRIPCIÓN	CONTENIDO	PÁGINA	ESTÁNDAR GRI		DESCRIPCIÓN	CONTENIDO	PÁGINA
GRI 306 Residuos	306-4	Residuos no destinados a eliminación	Nuestro planeta Programas ambientales	80, 86	GRI 403 Salud y Seguridad en el Trabajo 2018	403-2	Identificación de peligros, evaluación de riesgos e investigación de incidentes	Seguridad vial Salud y seguridad NOM 035	44, 48, 52
	306-5	Residuos destinados a eliminación	Nuestro planeta Programas ambientales	80, 86		403-3	Servicios de salud en el trabajo	Nuestra gente Salud y seguridad NOM 035	40, 48, 52
GRI 308 Evaluación Ambiental de Proveedores	308-1	Nuevos proveedores que han pasado filtros de selección de acuerdo con los criterios ambientales	Abastecimiento responsable	38		403-4	Participación de los trabajadores, consultas y comunicación sobre salud y seguridad en el trabajo	Nuestra gente Salud y seguridad NOM 035	40, 48, 52
	308-2	Impactos ambientales negativos en la cadena de suministros y medidas tomadas	Abastecimiento responsable	38		403-5	Formación de trabajadores sobre salud y seguridad en el trabajo	Nuestra gente Salud y seguridad NOM 035	40, 48, 52
GRI 400 ESTÁNDARES SOCIALES						403-6	Promoción de la salud de los trabajadores	Nuestra gente Salud y seguridad NOM 035	40, 48, 52
GRI 401 Empleo 2016	401-1	Contratación de nuevos empleados y rotación de personal	Nuestra gente Crecimiento de la plantilla y colaboradores por tipo de contrato	40, 42		403-7	Prevención y mitigación de los impactos en la salud y la seguridad de los trabajadores directamente vinculados a través de las relaciones comerciales.	Nuestra gente Salud y seguridad	40, 48, 52

ESTÁNDAR GRI		DESCRIPCIÓN	CONTENIDO	PÁGINA	ESTÁNDAR GRI		DESCRIPCIÓN	CONTENIDO	PÁGINA
GRI 404 Formación y educación 2016	404-1	Promedio de horas de formación al año por empleado	Nuestra gente Capacitación	40, 62	GRI 405 Diversidad e igualdad de oportunidades	405-1	Diversidad en órganos de gobierno y empleados	Nuestra gente Diversidad, equidad e inclusión	40, 58
	404-2	Programas para desarrollar las competencias de los empleados y programas de ayuda a la transición	Nuestra gente Capacitación	40, 62	GRI 410 Prácticas en materia de seguridad	410-1	Personal de seguridad capacitado en políticas o procedimientos de derechos humanos	Sedex Members Ethical Trade Audit Nuestra gente	36, 40
	404-3	Porcentaje de empleados que reciben evaluaciones periódicas del desempeño y desarrollo profesional	Nuestra gente Capacitación	40, 62	GRI 413 Comunidades locales	413-1	Operaciones con programas de participación de la comunidad local, evaluaciones del impacto y desarrollo	Nuestra gente Nuestras comunidades	40, 64

METAS DE LOS ODS Y EJES DE PACTO MUNDIAL A LOS QUE ESTÁ ALINEADO EL MODELO DE SOSTENIBILIDAD DE ESTAFETA

DERECHOS HUMANOS / ESTÁNDARES LABORALES

ODS 2.

2.1 Para 2030, poner fin al hambre y asegurar el acceso de todas las personas, en particular los pobres y las personas en situaciones vulnerables, incluidos los lactantes, a una alimentación sana, nutritiva y suficiente durante todo el año.

ODS 3.

3.4 Para 2030, reducir en un tercio la mortalidad prematura por enfermedades no transmisibles mediante la prevención y el tratamiento y promover la salud mental y el bienestar.

3.5 Fortalecer la prevención y el tratamiento del abuso de sustancias adictivas, incluido el uso indebido de estupefacientes y el consumo nocivo de alcohol.

3.6 Para 2020, reducir a la mitad el número de muertes y lesiones causadas por accidentes de tráfico en el mundo.

ODS 4.

4.3 De aquí a 2030, asegurar el acceso igualitario de todos los hombres y las mujeres a una formación técnica, profesional y superior de calidad, incluida la enseñanza universitaria.

4.4 De aquí a 2030, aumentar considerablemente el número de jóvenes y adultos que tienen las competencias necesarias, en particular técnicas y profesionales, para acceder al empleo, el trabajo decente y el emprendimiento.

4.6 De aquí a 2030, asegurar que todos los jóvenes y una proporción considerable de los adultos, tanto hombres como mujeres, estén alfabetizados y tengan nociones elementales de aritmética.

4.7 De aquí a 2030, asegurar que todos los alumnos adquieran los conocimientos teóricos y prácticos necesarios para promover el desarrollo sostenible, entre otras cosas mediante la educación para el desarrollo sostenible y los estilos de vida sostenibles, los derechos humanos, la igualdad de género, la promoción de una cultura de paz y no violencia, la ciudadanía mundial y la valoración de la diversidad cultural y la contribución de la cultura al desarrollo sostenible.

DERECHOS HUMANOS / ESTÁNDARES LABORALES

4.a Construir y adecuar instalaciones educativas que tengan en cuenta las necesidades de los niños y las personas con discapacidad y las diferencias de género, y que ofrezcan entornos de aprendizaje seguros, no violentos, inclusivos y eficaces para todos.

ODS 5.

5.1 Poner fin a todas las formas de discriminación contra todas las mujeres y las niñas en todo el mundo.

5.2 Eliminar todas las formas de violencia contra todas las mujeres y las niñas en los ámbitos público y privado, incluidas la trata y la explotación sexual y otros tipos de explotación.

5.5 Asegurar la participación plena y efectiva de las mujeres y la igualdad de oportunidades de liderazgo a todos los niveles decisorios en la vida política, económica y pública.

ODS 8.

8.1 Mantener el crecimiento económico per cápita de conformidad con las circunstancias nacionales y, en particular, un crecimiento del producto interno bruto de al menos el 7% anual en los países menos adelantados.

8.2 Lograr niveles más elevados de productividad económica mediante la diversificación, la modernización tecnológica y la innovación, entre otras cosas centrándose en los sectores con gran valor añadido y un uso intensivo de la mano de obra.

**DERECHOS
HUMANOS /
ESTÁNDARES
LABORALES**

8.5 De aquí a 2030, lograr el empleo pleno y productivo y el trabajo decente para todas las mujeres y los hombres, incluidos los jóvenes y las personas con discapacidad, así como la igualdad de remuneración por trabajo de igual valor.

8.7 Adoptar medidas inmediatas y eficaces para erradicar el trabajo forzoso, poner fin a las formas contemporáneas de esclavitud y la trata de personas y asegurar la prohibición y eliminación de las peores formas de trabajo infantil, incluidos el reclutamiento y la utilización de niños soldados, y, de aquí a 2025, poner fin al trabajo infantil en todas sus formas.

8.8 Proteger los derechos laborales y promover un entorno de trabajo seguro y sin riesgos para todos los trabajadores, incluidos los trabajadores migrantes, en particular las mujeres migrantes y las personas con empleos precarios.

ODS 10.

10.2 De aquí a 2030, potenciar y promover la inclusión social, económica y política de todas las personas, independientemente de su edad, sexo, discapacidad, raza, etnia, origen, religión o situación económica u otra condición.

10.3 Garantizar la igualdad de oportunidades y reducir la desigualdad de resultados, incluso eliminando las leyes, políticas y prácticas discriminatorias y promoviendo legislaciones, políticas y medidas adecuadas a ese respecto.

ODS 16.

16.2 Poner fin al maltrato, la explotación, la trata y todas las formas de violencia y tortura contra los niños.

**MEDIO
AMBIENTE**
ODS 6.

6.4 De aquí a 2030, aumentar considerablemente el uso eficiente de los recursos hídricos en todos los sectores y asegurar la sostenibilidad de la extracción y el abastecimiento de agua dulce para hacer frente a la escasez de agua y reducir considerablemente el número de personas que sufren falta de agua.

6.6 De aquí a 2020, proteger y restablecer los ecosistemas relacionados con el agua, incluidos los bosques, las montañas, los humedales, los ríos, los acuíferos y los lagos.

6.a De aquí a 2030, ampliar la cooperación internacional y el apoyo prestado a los países en desarrollo para la creación de capacidad en actividades y programas relativos al agua y el saneamiento, como los de captación de agua, desalinización, uso eficiente de los recursos hídricos, tratamiento de aguas residuales, reciclado y tecnologías de reutilización.

ODS 7.

7.2 De aquí a 2030, aumentar considerablemente la proporción de energía renovable en el conjunto de fuentes energéticas.

7.3 De aquí a 2030, duplicar la tasa mundial de mejora de la eficiencia energética

ODS 11.

11.6 De aquí a 2030, reducir el impacto ambiental negativo per cápita de las ciudades, incluso prestando especial atención a la calidad del aire y la gestión de los desechos municipales y de otro tipo

ODS 13.

13.3 Mejorar la educación, la sensibilización y la capacidad humana e institucional respecto de la mitigación del cambio climático, la adaptación a él, la reducción de sus efectos y la alerta temprana.

ODS 15.

15.2 Para 2020, promover la gestión sostenible de todos los tipos de bosques, poner fin a la deforestación, recuperar los bosques degradados e incrementar la forestación y la reforestación a nivel mundial.

ANTICORRUPCIÓN

ODS 8.

8.1 Mantener el crecimiento económico per cápita de conformidad con las circunstancias nacionales y, en particular, un crecimiento del producto interno bruto de al menos el 7% anual en los países menos adelantados.

8.2 Lograr niveles más elevados de productividad económica mediante la diversificación, la modernización tecnológica y la innovación, entre otras cosas centrándose en los sectores con gran valor añadido y un uso intensivo de la mano de obra.

8.5 De aquí a 2030, lograr el empleo pleno y productivo y el trabajo decente para todas las mujeres y los hombres, incluidos los jóvenes y las personas con discapacidad, así como la igualdad de remuneración por trabajo de igual valor.

8.7 Adoptar medidas inmediatas y eficaces para erradicar el trabajo forzoso, poner fin a las formas contemporáneas de esclavitud y la trata de personas y asegurar la prohibición y eliminación de las peores formas de trabajo infantil, incluidos el reclutamiento y la utilización de niños soldados, y, de aquí a 2025, poner fin al trabajo infantil en todas sus formas.

8.8 Proteger los derechos laborales y promover un entorno de trabajo seguro y sin riesgos para todos los trabajadores, incluidos los trabajadores migrantes, en particular las mujeres migrantes y las personas con empleos precarios.

ANTICORRUPCIÓN

ODS 9.

9.2 Promover una industrialización inclusiva y sostenible y, de aquí a 2030, aumentar significativamente la contribución de la industria al empleo y al producto interno bruto, de acuerdo con las circunstancias nacionales, y duplicar esa contribución en los países menos adelantados.

9.4 De aquí a 2030, modernizar la infraestructura y reconvertir las industrias para que sean sostenibles, utilizando los recursos con mayor eficacia y promoviendo la adopción de tecnologías y procesos industriales limpios y ambientalmente racionales, y logrando que todos los países tomen medidas de acuerdo con sus capacidades respectivas.

ODS 10.

10.2 De aquí a 2030, potenciar y promover la inclusión social, económica y política de todas las personas, independientemente de su edad, sexo, discapacidad, raza, etnia, origen, religión o situación económica u otra condición.

10.3 Garantizar la igualdad de oportunidades y reducir la desigualdad de resultados, incluso eliminando las leyes, políticas y prácticas discriminatorias y promoviendo legislaciones, políticas y medidas adecuadas a ese respecto.

ODS 16.

16.2 Poner fin al maltrato, la explotación, la trata y todas las formas de violencia y tortura contra los niños.

ODS 17.

17.17 Fomentar y promover la constitución de alianzas eficaces en las esferas pública, público-privada y de la sociedad civil, aprovechando la experiencia y las estrategias de obtención de recursos de las alianzas.



CONTACTO

Gerencia de Capacitación, Comunicación Interna y Responsabilidad Social

✉ responsabilidad.social@estafeta.com

📍 Av. José Vasconcelos, No. 105, Piso 4, Col. Hipódromo Condesa,
Alcaldía Cuauhtémoc, C.P. 06170, Ciudad de México, México.

PUBLICACIÓN

El presente informe fue publicado en julio de 2023. Los archivos PDF están disponibles para su descarga en nuestro sitio web:

🌐 www.estafeta.com

DISEÑO Y REALIZACIÓN

Editor responsable

Astrid Martínez Belmont

Gerente de Capacitación, Comunicación Interna y Responsabilidad Social

Redacción y Administración

Viridiana Bahena García

Jefe de Responsabilidad Social

Nelli Gutiérrez

Analista de Responsabilidad Social

Leticia Sánchez Alamilla

Coordinadora de Comunicación Interna

Diseño y Maquetación

Miguel de Jesús Mejía Valtierra

Especialista de Comunicación

Participaciones

Ingo Babrikowski

Director General de Estafeta

Araceli Ramírez Montoya

Directora de Recursos Humanos

Asesoramiento sobre el contenido

Kueponi Consultoría S.C.

<https://www.kueponi.com/>

estafeta[®]

Todos los derechos reservados ©, julio 2023
Estafeta Mexicana S.A. de C.V.

Av. José Vasconcelos, No. 105, Piso 4, Col. Hipódromo Condesa,
Alcaldía Cuauhtémoc, C.P. 06170, Ciudad de México, México.



BIBLIOTECA VIRTUAL

